



**Strategia Rozwoju  
Akademii Wychowania Fizycznego  
Józefa Piłsudskiego w Warszawie  
do roku 2020**

**WARSZAWA 2012**

## SPIS TREŚCI

Wprowadzenie .....	3
1. STRUKTURA AKADEMII WYCHOWANIA FIZYCZNEGO .....	4
2. DIAGNOZA STANU – UWARUNKOWANIA WEWNĘTRZNE .....	5
2.1. Pracownicy .....	5
2.2. Kierunki kształcenia i studenci .....	6
2.3. Jakość kształcenia .....	8
2.4. Studia podyplomowe, kursy .....	9
2.5. Działalność naukowa i wydawnicza, biblioteka .....	10
2.6. Współpraca z zagranicą.....	13
2.7. Działalność studencka .....	15
2.8. Sport akademicki.....	15
2.9. Infrastruktura.....	16
2.10. Finanse .....	19
2.11. Promocja.....	19
3. DIAGNOZA STANU – UWARUNKOWANIA ZEWNĘTRZNE .....	20
3.1. Kształcenie, konkurencyjność uczelni .....	20
3.2. Nauczyciele akademicy i studenci w akademiach wychowania fizycznego w Polsce .....	25
3.3. Demografia i jej znaczenie dla szkolnictwa wyższego w Polsce.....	30
4. BILANS STRATEGICZNY .....	33
5. MISJA I WIZJA AKADEMII WYCHOWANIA FIZYCZNEGO W WARSZAWIE .....	36
6. CELE STRATEGICZNE, OPERACYJNE I KIERUNKOWE .....	37
6.1. Cel Strategiczny – Nowoczesna Uczelnia kształcąca wysoko kwalifikowanych pracowników na potrzeby oświaty, sportu, turystyki i rekreacji oraz służby zdrowia i zarządzania tymi obszarami .....	37
6.2. Cel Strategiczny – Kompleksowa informatyzacja Uczelni .....	39
6.3. Cel Strategiczny – Zwiększenie efektywności działalności naukowej i podwyższenie rangi Uczelni.....	39
6.4. Cel Strategiczny – Rozbudowa i modernizacja infrastruktury Uczelni ze szczególnym uwzględnieniem przystosowania jej poszczególnych części dla osób niepełnosprawnych.....	40
6.5. Cel Strategiczny – Zaktywizowanie studentów do współzarządzania Uczelnią i upowszechniania w środowisku studenckim nauki, kultury i sportu .....	41
6.6. Cel Strategiczny – Stworzenie studentom i absolwentom AWF optymalnych warunków do podjęcia zatrudnienia i rozwoju kariery zawodowej .....	42
6.7. Cel Strategiczny - Podniesienie rangi sportu w rozwoju Uczelni.....	42
7. ŹRÓDŁA FINANSOWANIA .....	42
8. MONITORING I OCENA REALIZACJI STRATEGII ROZWOJU.....	43
9. MATERIAŁY ŹRÓDŁOWE .....	43

## **Wprowadzenie**

Strategia rozwoju Akademii Wychowania Fizycznego Józefa Piłsudskiego w Warszawie do roku 2020 w niniejszym opracowaniu zawiera:

1. Opis struktury organizacyjnej Akademii Wychowania Fizycznego
2. Stan aktualny Akademii Wychowania Fizycznego przedstawiony jako:
  - 1) diagnoza stanu – uwarunkowania wewnętrzne,
  - 2) diagnoza stanu – uwarunkowania zewnętrzne
3. Bilans strategiczny według metody SWOT.
4. Misja i wizja Akademii Wychowania Fizycznego.
5. Cele strategiczne, operacyjne i kierunkowe.
6. Monitoring i ocena realizacji strategii rozwoju.

Prezentacja aktualnego stanu Akademii Wychowania Fizycznego w Warszawie jest elementem diagnozy dla opracowania Strategii rozwoju Akademii Wychowania Fizycznego Józefa Piłsudskiego w Warszawie.

Dla przedstawienia diagnozy stanu na podstawie uwarunkowań wewnętrznych i zewnętrznych zastosowano następujące treści i sposoby prezentacji:

1. Dane liczbowe uzyskane z uczelnianych sprawozdań.
2. Dane ilościowe uzyskane z informatorów statystycznych „Szkolnictwo wyższe – 2010 – dane podstawowe” oraz „Szkoły wyższe i ich finanse” (lata 1990-2010).
3. Wskaźniki i analizy struktur (w %) dla Akademii prezentowane w formie tabel i wykresów.
4. Wskaźniki dla Akademii i porównywanych uczelni prezentowane w formie tabel i wykresów.
5. Treści opisowe.

### **1. Struktura organizacyjna Akademii Wychowania Fizycznego**

Struktura organizacyjna Akademii Wychowania Fizycznego w Warszawie została opracowana zgodnie z wymogami, jakie stawia przed Uczelnią ustawa z dnia 27 lipca 2005 r. Prawo o szkolnictwie wyższym ze zmianami oraz inne akty prawne i normatywne wydane przez ministra właściwego do spraw szkolnictwa wyższego. Wytyczne odnośnie struktury oraz kompetencji poszczególnych organów zostały określone w Statucie Akademii Wychowania Fizycznego w Warszawie.

Obecnie Akademia Wychowania Fizycznego w Warszawie składa się z 4 wydziałów:

- Wydział Wychowania Fizycznego,
- Wydział Turystyki i Rekreacji,
- Wydział Rehabilitacji,
- Wydział Wychowania Fizycznego i Sportu w Białej Podlaskiej.

W strukturze organizacyjnej wydziałów tworzone są instytuty lub katedry, w których znajdują się zakłady, pracownie oraz inne jednostki. Obecnie w Akademii jest:

- 1 instytut,
- 20 katedr,
- 75 zakładów,

- 4 pracownice,
- 2 studium języka obcego.

W Uczelni funkcjonują jednostki ogólnouczelniane podległe prorektorom lub kanclerzowi:

- Biblioteka Główna,
- Centralne Laboratorium Badawcze,
- Międzywydziałowe Laboratorium Neuropsychofizjologii,
- Centrum Informatyczne,
- Ośrodek Rehabilitacji Kompleksowej,
- Ośrodek Sportowo-Dydaktyczny w Pięknej Górze k/Giżycka,
- Ośrodek Sportowo-Dydaktyczny w Rybitwach k/Pisza.

Administrację Uczelni tworzą jednostki organizacyjne podległe odpowiednio do obszaru swojej działalności: rektorowi, prorektorom, dziekanom i kanclerzowi.

Szczegółowa struktura poszczególnych jednostek i zakresy ich obowiązków zostały zawarte w Regulaminie Organizacyjnym Akademii Wychowania Fizycznego Józefa Piłsudskiego w Warszawie.

## 2. DIAGNOZA STANU - UWARUNKOWANIA WEWNĘTRZNE

### 2. 1. Pracownicy

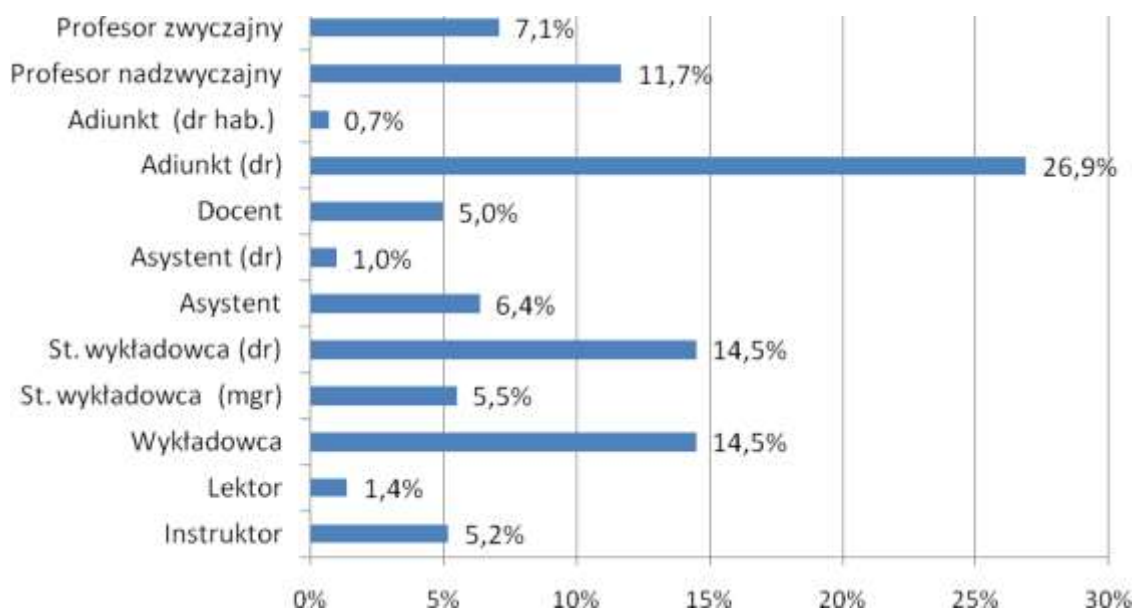
W roku akademickim 2011/2012 w Akademii Wychowania Fizycznego w Warszawie zatrudnionych jest łącznie 819 osób, w tym 420 nauczycieli akademickich.

Tabela 1. Liczba nauczycieli akademickich zatrudnionych w roku akademickim 2011/2012 - stan na dzień 01.05.2012 r.

Stanowisko	Wydział				Międzywydziałowe Laboratorium Neuropsychofizjologii	Razem
	Wychowania Fizycznego	Rehabilitacji	Turystyki i Rekreacji	Wychowania Fizycznego i Sportu w Białej Podlaskiej		
Profesor zwyczajny	7	7	1	15		30
Profesor nadzwyczajny	12	10	10	17		49
Adiunkt	41	19	14	38	1	113
Adiunkt (dr hab.)	2	-	1	-		3
Docent	11	3	-	7		21
Asystent (dr)	-	2	-	2		4
Asystent	12	8	5	2		27
St. wykładowca (dr)	19	13	3	26		61
St. wykładowca (mgr)	9	4	2	8		23
Wykładowca	17	11	11	22		61
Lektor	-	-	2	4		6
Instruktor	10	2	3	7		22
Razem	140	79	52	148	1	420
	271					

Jak wynika z tabeli 1, w której przedstawiono dane dotyczące zatrudnienia nauczycieli akademickich w poszczególnych jednostkach organizacyjnych, największa liczba osób zatrudnionych jest na Wydziale Wychowania Fizycznego i Sportu w Białej Podlaskiej, co uzasadnione jest największą liczbą studentów kształcących się na tym Wydziale na 5 kierunkach, najmniejsza zaś na Wydziale Turystyki i Rekreacji.

Na rycinie 1 przedstawiono zatrudnienie nauczycieli akademickich w AWF w Warszawie w formie struktury procentowej dla poszczególnych stanowisk. Najliczniejszą grupę stanowią adiunkci (26,9%), zarówno w części warszawskiej jak w Wydziale z siedzibą w Białej Podlaskiej. Należy jednak zauważyć, że aż 46,1% pracowników nie ma obowiązku pracy naukowej (nauczyciele zatrudnienie na stanowiskach dydaktycznych).



Ryc. 1. Struktura zatrudnienia nauczycieli akademickich w roku akademickim 2011/2012 - stan bieżący.

Tabela 2. Stan zatrudnienia pracowników niebędących nauczycielami akademickimi w AWF w Warszawie - stan bieżący (15.05.2012 r.).

Grupy pracownicze	Część warszawska			Część białkopodlaska	Razem
	Wydział Wychowania Fizycznego	Wydział Rehabilitacji	Wydział Turystyki i Rekreacji	Wydział Wychowania Fizycznego i Sportu w Białej Podlaskiej	
Administracja dydaktyczna podległa dziekanom	34	13	11	22	80
Administracja centralna podległa rektorowi lub prorektorom	59			0	59
Administracja centralna podległa kanclerzowi	58			52	1103
Ośrodek Rehabilitacji Kompleksowej	10			0	10
Projekty unijne	2			0	2
Pracownicy fizyczni	71			55	126
Razem	258			130	387

W tabeli 2 przedstawiono dane o zatrudnieniu pracowników niebędących nauczycielami akademickimi z podziałem na poszczególne grupy. Biorąc pod uwagę dane zamieszczone w tabeli 2 i tabeli 3 można stwierdzić, że na jednego zatrudnionego pracownika administracji dydaktycznej przypada 58 studentów na Wydziale Wychowania Fizycznego, 52 na Wydziale Rehabilitacji, 131 na Wydziale Turystyki i Rekreacji oraz 107 studentów na Wydziale Wychowania Fizycznego i Turystyki w Białej Podlaskiej. Odzwierciedla to niedopasowanie struktur organizacyjnych wydziałów do wymagań określonych w dokumentach formalno-prawnych.

## **2.2. Kierunki kształcenia i studenci**

W roku akademickim 2011/2012 według danych na 30 listopada 2011 r. w Akademii Wychowania Fizycznego w Warszawie studiowało łącznie 6452 studentów. Kształcenie odbywa się na następujących wydziałach, kierunkach, formach studiów:

1. Wydział Wychowania Fizycznego
  - kierunek wychowanie fizyczne - studia pierwszego i drugiego stopnia w formie stacjonarnej i niestacjonarnej,
  - kierunek sport - studia pierwszego stopnia w formie stacjonarnej,
  - doktoranckie - studia trzeciego stopnia w formie stacjonarnej.
2. Wydział Turystyki i Rekreacji
  - kierunek turystyka i rekreacja - studia pierwszego i drugiego stopnia w formie stacjonarnej i niestacjonarnej.
3. Wydział Rehabilitacji
  - kierunek fizjoterapia - studia pierwszego i drugiego stopnia w formie stacjonarnej i niestacjonarnej,
  - kierunek pielęgniarstwo - studia pierwszego stopnia w formie stacjonarnej i niestacjonarnej.
4. Wydział Wychowania Fizycznego w Białej Podlaskiej
  - kierunek wychowanie fizyczne - studia pierwszego i drugiego stopnia w formie stacjonarnej i niestacjonarnej,
  - kierunek turystyka i rekreacja - studia pierwszego i drugiego stopnia w formie stacjonarnej i niestacjonarnej,
  - kierunek fizjoterapia - studia pierwszego stopnia w formie stacjonarnej,
  - kierunek kosmetologia - studia pierwszego stopnia w formie stacjonarnej,
  - kierunek sport - studia pierwszego stopnia w formie stacjonarnej.

W dotychczasowych wizytacjach (ostatnia w maju 2011 r.) przeprowadzonych przez Państwową Komisję Akredytacyjną kształcenie na wszystkich podlegających kontroli kierunkach zostało ocenione pozytywnie.

W tabeli 3 zamieszczono dane o liczbie studentów i doktorantów studiujących na poszczególnych wydziałach i kierunkach w roku akademickim 2008/2009 oraz 2011/2012. Jak wynika z tych danych na kierunku wychowanie fizyczne (Wydział Wychowanie Fizyczne) na studiach stacjonarnych drugiego stopnia liczba studentów w roku akademickim 2011/2012 była dwu i półkrotnie wyższa w porównaniu z rokiem 2008/2009, co związane

było z zakończeniem prowadzenia jednolitych studiów magisterskich. Rok akademicki 2011/2012 jest kolejnym rokiem, w którym nie przeprowadzono rekrutacji na studia niestacjonarne na kierunek sport.

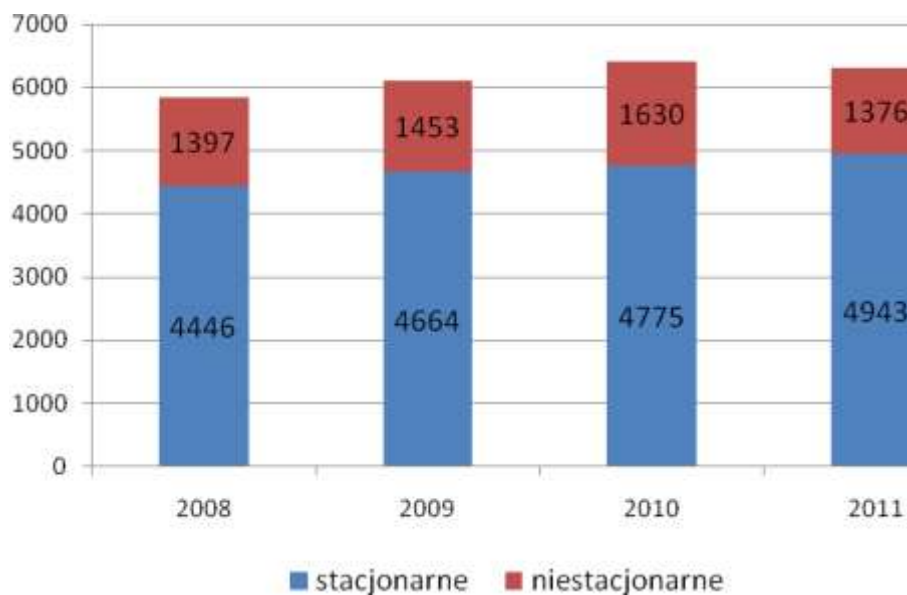
Tabela 3. Liczba studentów i doktorantów w Akademii Wychowanie Fizyczne w Warszawie.

Wydział	kierunek	poziom studiów	studia stacjonarne		studia niestacjonarne	
			2008/09	2011/12	2008/09	2011/12
Wychowanie Fizyczne	wychowanie fizyczne	I stopnia	647	631	201	291
		II stopnia	233	584	236	211
		jednolite mgr	246	0	0	0
		<b>Razem kierunek</b>	<b>1126</b>	<b>1215</b>	<b>437</b>	<b>502</b>
	sport	I stopnia	38	133	24	0
	studia doktoranckie	III stopnia	108	136	0	0
<b>Razem Wydział Wychowanie Fizyczne</b>			<b>1272</b>	<b>1484</b>	<b>461</b>	<b>502</b>
Turystyki i Rekreacji	turystyka i rekreacja	I stopnia	389	490	211	231
		II stopnia	433	485	179	232
		<b>Razem kierunek</b>	<b>822</b>	<b>975</b>	<b>390</b>	<b>463</b>
Rehabilitacji	fizjoterapia	I stopnia	217	271	62	42
		II stopnia	142	254	18	0
		jednolite mgr	50	0	30	0
		<b>Razem kierunek</b>	<b>409</b>	<b>525</b>	<b>110</b>	<b>42</b>
	pielęgniarstwo	I stopnia	0	56	0	51
<b>Razem Wydział Rehabilitacji</b>			<b>409</b>	<b>581</b>	<b>110</b>	<b>93</b>
Wychowania Fizycznego w Białej Podlaskiej	wychowanie fizyczne	I stopnia	598	676	215	149
		II stopnia	245	313	216	169
		jednolite mgr	413	12	0	0
		<b>Razem kierunek</b>	<b>1256</b>	<b>1001</b>	<b>431</b>	<b>318</b>
	turystyka i rekreacja	I stopnia	472	286	5	0
		II stopnia	0	267	0	0
		<b>Razem kierunek</b>	<b>472</b>	<b>553</b>	<b>5</b>	<b>0</b>
	fizjoterapia	I stopnia	162	216	0	0
	kosmetologia	I stopnia	161	223	0	0
	sport	I stopnia	0	43	0	0
<b>Razem Wydział Wychowania Fizycznego i Sportu</b>			<b>2051</b>	<b>2036</b>	<b>436</b>	<b>318</b>
<b>Razem AWF</b>			<b>4554</b>	<b>5076</b>	<b>1397</b>	<b>1376</b>

Kształcenie na kierunku pielęgniarstwo rozpoczęto na Wydziale Rehabilitacji w roku akademickim 2011/2012 w ramach projektu AWF - Medicover Europejski standard zawodu. Rok akademicki 2011/2012 jest pierwszym rokiem, w którym nie przeprowadzono rekrutacji na tym Wydziale na kierunku fizjoterapia na studia niestacjonarne pierwszego stopnia. W najbliższym czasie planowane jest rozpoczęcie kształcenia na kierunku terapia zajęciowa w ramach realizacji projektu unijnego Program Operacyjny Kapitał Ludzki, pod warunkiem uzyskania finansowania nowego projektu na realizację samych studiów.

Porównując dane z roku akademickiego 2008/2009 oraz 2011/2012 można stwierdzić, że w ostatnich latach wzrosła liczba studentów stacjonarnych z 4554 do 5076, zaś liczba studentów niestacjonarnych pozostała bez zmian - odpowiednio 1397 oraz 1376 (tabela 4).

Dane liczbowe przedstawiające stan studentów stacjonarnych i niestacjonarnych w latach 2008-2011 obrazuje rycina 2.



Ryc. 2. Studenci studiów stacjonarnych i niestacjonarnych w latach 2008-2011.

### 2.3. Jakość kształcenia

#### Wewnętrzny System Zapewniania Jakości Kształcenia

Uczelniany Systemu Zapewniania Jakości Kształcenia ma za zadanie monitorowanie oraz podnoszenie jakości kształcenia poprzez takie działania jak:

1. Ocena programów studiów i metod kształcenia.
2. Monitorowanie stosowanych kryteriów, przepisów i procedur oceniania postępów studentów.
3. Stałe doskonalenie procesu dydaktycznego studiów.
4. Prowadzenie właściwej polityki kadrowej.
5. Skuteczna i efektywna polityka dotycząca zasad i warunków przyjęć na studia oraz liczby studentów.
6. Określenie obszarów działalności Uczelni, w których niezbędne jest wprowadzenie zmian i wyznaczanie ich kierunku.



Wśród stosowanych procedur należy wyodrębnić przede wszystkim:

- Karta Oceny Nauczyciela.
- Hospitacje zajęć w celu oceny ich poziomu.
- Ankietyzacja studentów, służącą pozyskaniu opinii o poziomie prowadzonych zajęć, stanowiąca również element samodoskonalenia nauczycieli akademickich.
- Określenie obszarów działalności wydziałów, w których niezbędne jest wprowadzenie zmian i wyznaczanie ich kierunku.
- System antyplagiatowy obejmujący prace dyplomowe studentów. Akademia już po raz trzeci uzyskała certyfikat „Uczelnia walcząca z plagiatami”, który jest gwarancją posiadania najskuteczniejszej procedury antyplagiatowej zapewniającej przejrzystość, szczelność i skuteczność stosowanych procedur, a także poszanowania praw studentów.

## **2.4. Studia podyplomowe, kursy**

Akademia prowadzi różne formy kształcenia mające na celu zdobywanie dodatkowych kwalifikacji i podnoszenie kompetencji w wielu specjalnościach:

### **Studia Podyplomowe:**

Wydział Wychowania Fizycznego

- Dziennikarstwo sportowe,
- Psychologia Sportu,
- Psychologia w Sporcie,
- Menedżerskie Organizacji i Zarządzania w Kulturze Fizycznej,
- Szkolne Wychowanie Fizyczne,
- Gimnastyka Korekcyjna w Wychowaniu Fizycznym i Zdrowotnym,
- Żywnienie i Wspomaganie Dietetyczne w Sporcie,
- Edukacja Taneczna,
- Edukacja Zdrowotna,
- Studia Trenerskie w dyscyplinach: koszykówka, piłka nożna, piłka siatkowa, piłka ręczna, pływanie, tenis, szachy.

Wydział Turystyki i Rekreacji

- Menedżer Turystyki i Rekreacji,
- Animacja i Integracja w Rekreacji Ruchowej,
- Zarządzanie Turystyką w Regionie,
- Trener Personalny.

Wydział Rehabilitacji

- Specjalizacja w zakresie Fizjoterapia,
- Fizjoterapia w Neurologii,
- Fizjoterapia w Pediatrii, Relaksacja i Joga,
- Rehabilitacja w Ortopedii, Hipoterapia.

Wydział Wychowania Fizycznego i Sportu w Białej Podlaskiej

- Odnowa biologiczna.

### **Kursy instruktorów sportu w dyscyplinach:**

koszykówka, piłka nożna, piłka siatkowa, piłka ręczna, pływanie, tenis, szachy, wspinaczka sportowa, żeglarstwo, narciarstwo zjazdowe, snowboard oraz kurs specjalistyczny aqua fitness.

W roku akademickim 2010/2011 na Wydziale Wychowania Fizycznego z oferty kształcenia na studiach podyplomowych korzystało 305 słuchaczy, na Wydziale Rehabilitacji – 30 słuchaczy oraz na Wydziale Wychowania Fizycznego i Sportu w Białej Podlaskiej – 30 słuchaczy.

W kursach specjalistycznych na Wydziale Wychowania Fizycznego udział wzięło 188 uczestników, na Wydziale Rehabilitacji w ramach specjalizacji z rehabilitacji – 68 uczestników (Pierwsza Pomoc, Podstawy PNF, Medycyna Fizykalna i Balneologia) na Wydziale Wychowania Fizycznego i Sportu w Białej Podlaskiej – zarejestrowano 382 uczestników kursów.

## **2.5. Działalność naukowa i wydawnicza, biblioteka**

Działalność naukowa Uczelni obejmuje 3 podstawowe działy:

- a) projekty badawcze uzyskane w drodze konkursów organizowanych przez Ministerstwo Nauki i Szkolnictwa Wyższego, Narodowe Centrum Nauki i Narodowe Centrum Badań i Rozwoju oraz projekty finansowane ze środków unijnych,
- b) badania statutowe,
- c) projekty uczelniane.

### **a) projekty badawcze**

Tabela 4. Realizowane projekty badawcze w AWF Warszawa w latach 2008-2011.

Rok	WWF	WR (od 2011)	WWFiS	Razem
2008	2	3	-	5
2009	4	3	-	7
2010	7	4	-	11
2011	5+1zadanie	2	1	8+1zadanie

### **b) badania statutowe**

Badania statutowe stanowią najpoważniejszą grupę realizowanych projektów badawczych obejmującą zadania prowadzone w sposób ciągły. Środki finansowe na ich realizację otrzymują poszczególne wydziały w zależności od posiadanych kategorii przyznawanych raz na 4-5 lat w oparciu o przeprowadzane oceny parametryczne. W 2010 r. Wydziałowi Wychowania Fizycznego i Wydziałowi Wychowania Fizycznego i Sportu w Białej Podlaskiej przyznano kategorię B, a Wydziałowi Rehabilitacji kategorię C.

Tabela 5. Działalność statutowa w AWF Warszawa.

Rok	WWF	WTiR (od 2011)	WR	WWFiS	Razem
2008	26	-	8	9	43
2009	29	-	10	8	47
2010	23	-	6	10	39
2011	27	1	13	7	48

### c) projekty uczelniane

Dotacja na projekty uczelniane (wcześniej „badania własne”) przeznaczona jest przede wszystkim na dofinansowanie badań związanych z rozwojem młodej kadry naukowej, a więc na badania mające stać się podstawą uzyskania stopni doktora i doktora habilitowanego.

Tabela 6. Realizowane projekty uczelniane w AWF Warszawa.

Rok	WWF	WTiR (od 2011)	WR	WWFiS	Razem
2008	26	-	6	16	48
2009	32	-	7	11	50
2010	28	-	6	12	46
2011	17	5	6	7	35

### Dotacje celowe

W 2010 r. Minister Nauki i Szkolnictwa Wyższego przyznał dotację celową na dofinansowanie kosztów realizacji inwestycji pn. „Aparatura dla Wydziału Rehabilitacji Akademii Wychowania Fizycznego Józefa Piłsudskiego w Warszawie” (decyzja z 24 marca 2010 r.). W grudniu 2010 r. Wydział Rehabilitacji otrzymał środki z Funduszu Nauki i Technologii Polskiej w wysokości 520 000 zł na finansowanie zadania inwestycyjnego, z przeznaczeniem na zakup systemu VICON służącego do pełnej, zautomatyzowanej analizy kinematycznej ruchu ciała w przestrzeni trójwymiarowej. Inwestycję zrealizowano w lipcu 2011 r.

### Prace badawcze wykonywane w ramach umów z innymi jednostkami

W 2010 r. Akademia Wychowania Fizycznego w Warszawie, Akademia Pedagogiki Specjalnej im. Marii Grzegorzewskiej i Szkoła Wyższa Psychologii Społecznej podpisały umowę o ustanowieniu sieci naukowej dla przygotowania i realizacji wspólnych projektów naukowo-badawczych i badawczo-rozwojowych w zakresie rehabilitacji.

Druga umowa o ustanowieniu sieci naukowej została zawarta w 2011 r. i zakłada współpracę pomiędzy Akademią Wychowania Fizycznego w Warszawie, Akademią Wychowania Fizycznego w Katowicach, Instytutem Sportu oraz Centrum Medycznym Kształcenia Podyplomowego.

W grudniu 2010 r. AWF Warszawa podpisała z Centrum Medycznym Osteomed Sp. z o.o. umowę na wykonywanie laboratoryjnych pomiarów siły mięśniowej na urządzeniu Biodex u osób skierowanych na badania. W styczniu 2011 r. podpisano taką samą umowę z Mazowieckim Centrum Badań Klinicznych s.c.

Prowadzone są prace badawcze na rzecz związków sportowych, tj. Polskiego Związku Bokserskiego i Polskiego Związku Zapaśniczego.

### **Konferencje naukowe**

W latach 2008-2011 Wydział Wychowania Fizycznego i Wydział Rehabilitacji były organizatorami lub współorganizatorami konferencji naukowych międzynarodowych i krajowych. W 2008 r. zorganizowano 9 konferencji, w 2009 r. – 12 konferencji, 2010 r. – 8 konferencji, a w 2011 r. – 17 konferencji konferencji. Wydział Wychowania Fizycznego i Sportu w Białej Podlaskiej zorganizował w 2008 r. i 2009 r. po 1 konferencji, w 2010 – 2 konferencje, a w 2011 – 3 konferencje.

### **Działalność wydawnicza**

W latach 2008-2011 w części warszawskiej Uczelnia wydała kolejne numery periodyków: *Physical Education and Sport*, *Biomedical Human Kinetics*, *Advances in Rehabilitation*, *Kultura Fizyczna, Turystyka i Rekreacja* oraz *Physical Culture and Sport. Studies and Research*.

Czasopisma *Biomedical Human Kinetics*, *Advances in Rehabilitation*, *Physical Culture and Sport. Studies and Research* *Roczniki Naukowe AWF* ukazują się również w wersji elektronicznej.

Na Wydziale Wychowania Fizycznego i Sportu w Białej Podlaskiej wydawany jest *Polish Journal of Sport and Tourism* (również w wersji elektronicznej).

### **Biblioteka Główna**

Zbiory Biblioteki Głównej na dzień 31 grudnia 2011 r.:

1. Zbiory - 107.703 jednostki inwentarzowe, w tym:
  - druków zwartych - 89.904 woluminów,
  - czasopism - 15.196 woluminów,
  - zbiorów specjalnych - 2. 603 jednostki.
2. Prenumerata czasopism - 149 tytułów w 191 egzemplarzach, w tym:
  - czasopism polskich - 129 tytułów w 171 egzemplarzach,
  - czasopism zagranicznych - 20 tytułów w 20 egzemplarzach.
3. Digitalizacja - wykonano 3109 skanów z 27 wydawnictw zwartych oraz 1247 skanów z 8 woluminów czasopism.

### **Bibliograficzne bazy danych:**

BIBLIO - zawiera opisy bibliograficzne i słowa kluczowe artykułów z wybranych czasopism krajowych i wydawnictw zwartych z zakresu szeroko pojętej kultury fizycznej. Rejestruje publikacje od 1985 r. i jest na bieżąco aktualizowana.

DRHAB - zawiera informacje o pracach doktorskich i rozprawach habilitacyjnych. Obejmuje opisy bibliograficzne prac, słowa kluczowe i streszczenia autorskie. Zasięg chronologiczny od 1980 r. i jest na bieżąco aktualizowana.

DYPLOM - zawiera informacje o pracach dyplomowych obronionych w warszawskiej AWF, tj. pracach magisterskich z lat 1970-1975 oraz od 1990 r. oraz pracach licencjackich od 1994 r. i jest na bieżąco aktualizowana.

PUBLIKACJE - w bazie rejestrowane są na bieżąco artykuły opublikowane przez pracowników Akademii.

Biblioteka udostępnia ponadto wiele zagranicznych baz danych.

#### **Komputeryzacja Biblioteki:**

- Komputerowy katalog czasopism zawiera opisy 14.899 woluminów.
- Komputerowy katalog książek obejmuje 52.704 rekordy.
- Serwer z oprogramowaniem, 10 terminali z monitorami.

## **2.6. Współpraca z zagranicą**

Współpraca z zagranicą w Akademii Wychowania Fizycznego Józefa Piłsudskiego w Warszawie realizowana jest w obszarach:

1. Współpraca w ramach programów międzynarodowych, przede wszystkim edukacyjnych, ze szczególnym uwzględnieniem Programu LLP ERASMUS, wdrażana w oparciu o standaryzowane kontrakty (umowy) międzyuczelniane, obejmująca głównie wymianę studentów i pracowników.
2. Współpraca w ramach umów bilateralnych (międzyuczelnianych).
3. Indywidualna mobilność nauczycieli akademickich, związana między innymi z udziałem w konferencjach, kongresach, seminariach.
4. Współpraca w ramach międzynarodowych (europejskich) programów i projektów badawczych i innych.
5. Współpraca z organizacjami międzynarodowymi (instytucjonalna i indywidualna).

Współpraca w ramach Programu ERASMUS dotyczy mobilności studentów i nauczycieli.

Najbardziej popularnymi krajami wśród studentów Uczelni delegowanych za granicę są: Portugalia, Hiszpania, Turcja, Czechy, Włochy i Niemcy. W grupie studentów przyjeżdżających do Akademii w ramach Programu ERASMUS dominują studenci uczelni portugalskich, tureckich i hiszpańskich.

Naczelną ideą Programu LLP ERASMUS jest harmonijne unowocześnianie szkolnictwa wyższego w Europie, integrowanie i internacjonalizacja środowisk akademickich, ułatwianie wyjazdów młodzieży akademickiej i kadry dydaktycznej, wprowadzanie kompatybilnych systemów edukacji sprzężone z podnoszeniem jakości i atrakcyjności ofert kształcenia.

Jak wynika z oficjalnych zestawień Agencji Narodowej Programu LLP ERASMUS Akademia Wychowania Fizycznego w Warszawie pozyskuje największe środki spośród pozostałych akademii wychowania fizycznego, wyraźnie dystansując je pod tym względem.

W latach 2007-2010 AWF Warszawa zanotowała 220 wyjazdów i przyjazdów studenckich i 68 nauczycielskich (w sumie 288). Dla porównania: AWF we Wrocławiu - 196, AWF w Poznaniu - 197, AWF w Krakowie - 107, AWF w Katowicach - 37, AWFIS w Gdańsku - 20.

Tabela 7. Wyjazdy pracowników i studentów AWF Warszawa w latach 2008-2011.

Wyjazdy pracowników	2008/2009	2009/2010	2010/2011
Kongresy, konferencje, seminaria	57	31	27
Z wykładami (zajęciami) – Program LLP ERASMUS	12	20	20
Staże, pobyty szkoleniowe – Program LLP ERASMUS	0	5	4
Staże, pobyty studyjne	11	10	12
Inne	10	9	4
<b>Razem</b>	<b>90</b>	<b>75</b>	<b>67</b>
Wyjazdy studentów			
Studia w Programie LLP ERASMUS	71	62	84
Praktyki w Programie LLP ERASMUS		6	12
<b>Razem</b>	<b>71</b>	<b>68</b>	<b>96</b>

Tabela 8. Przyjazdy pracowników i studentów z uczelni zagranicznych do AWF Warszawa.

Przyjazdy pracowników z uczelni zagranicznych	2008/2009	2009/2010	2010/2011
Z wykładami – Program LLP ERASMUS	8	6	11
Staże, pobyty szkoleniowe – Program LLP ERASMUS	0	2	3
Staże, pobyty studyjne	4	0	0
Inne (udział w konferencjach)	5	2	50
<b>Razem</b>	<b>17</b>	<b>10</b>	<b>64</b>
Przyjazdy studentów z uczelni zagranicznych			
Studia i praktyki w Programie LLP ERASMUS	39	32	55
Studia poza Programem LLP ERASMUS	19	28	41
<b>Razem</b>	<b>58</b>	<b>60</b>	<b>96</b>

Tabela 9. Liczba uczelni partnerskich w Programie ERASMUS (ważne umowy).

Liczba uczelni partnerskich	
2008/2009	47
2009/2010	55
2010/2011	69

Wdrażana na poszczególnych kierunkach studiów oferta nauczania przedmiotów w języku angielskim pozwala na systematyczne poszerzanie zakresu współpracy Akademii z uczelniami europejskimi. Przekłada się to na znaczące podniesienie atrakcyjności studiowania w Akademii, czego efektem jest istotny wzrost liczby studentów zagranicznych gotowych do odbywania części studiów w AWF Warszawa w ramach Programu ERASMUS, co zaobserwowano zwłaszcza w bieżącym i poprzednim roku akademickim. Wzrasta też sukcesywnie liczba uczelni partnerskich (tabela 9).

W roku akademickim 2010/2011 przedstawiciele Agencji Narodowej Programu LLP ERASMUS przeprowadzili w Akademii wizytę monitoringowo-kontrolną badając wdrażanie procedur organizacyjnych i przestrzeganie merytorycznych standardów Programu ERASMUS, w tym także systemu ECTS. W raporcie pokontrolnym wystawiono Uczelni ocenę bardzo pozytywną.

## **Inne programy europejskie**

### **Fundusz Stypendialny i Szkoleniowy**

Akademia przystąpiła w roku 2009/2010 do działań w ramach Funduszu Stypendialnego i Szkoleniowego (Scholarship and Training Fund) pozwalających na korzystanie ze środków finansowych oferowanych m.in. przez Norwegię. Uzyskane z Funduszu wsparcie finansowe przeznaczono na dofinansowanie wyjazdów studentów kierowanych do uczelni norweskich w oparciu o Program ERASMUS.

### **CEEPUS**

Uczelnia uczestniczyła także instytucjonalnie w Programie CEEPUS (Central European Exchange Program for University Studies) do roku akademickiego 2008/2009. Obecnie istnieje możliwość indywidualnego skorzystania z Programu – przede wszystkim przez studentów, w tym tych, którzy nie wzięli udziału w wymianie w ramach Programu ERASMUS. Mogą oni ubiegać się o studia częściowe w uczelniach krajów Europy Środkowej i Wschodniej.

Należy podkreślić, iż w roku 2011/2012 Uczelnia zbliżyła się do stanu tzw. mobilności zrównoważonej (przyjęto 85 studentów z zagranicy a wysłano 91), wskazywanego jako jeden z podstawowych celów, do którego winny dążyć europejskie uczelnie wyższe. W roku 2011/2012 Akademia otrzymała dotacje na działania w Programie ERASMUS w wysokości 246 tys. EUR (1.019 mln zł) - jest to rekord w historii realizowania w Akademii Wychowania Fizycznego Józefa Piłsudskiego w Warszawie Programu LLP Erasmus i najwyższa dotacja wśród polskich akademii wychowania fizycznego.

## **2.7. Działalność studencka**

W roku akademickim 2011/2012 w Uczelni działa 36 Studenckich Kół Naukowych, w których aktywnie uczestniczy 392 studentów. W tym też roku w Uczelni odbędzie się kolejna konferencja Studenckich Kół Naukowych.

Samorząd Studentów prowadzi działalność w zakresie spraw studenckich, a w szczególności w zakresie kultury, procesu dydaktyczno-wychowawczego oraz spraw socjalno-bytowych studentów, aktywnie uczestniczy w życiu Uczelni reprezentując studentów podczas posiedzeń senatu, rad wydziałów, komisji senackich oraz innych komisji tematycznych. Dodatkowo realizuje swoją działalność w komisjach: Komisji ds. Dydaktyki, Komisji ds. Kultury, Komisję ds. Promocji, Komisję ds. Kontaktów Zagranicznych i Międzyuczelnianych.

### **Program MOST AWF**

Jest programem wymiany studenckiej między akademiami wychowania fizycznego w Polsce, zapoczątkowanym w 2011 r. W ramach Programu MOST AWF studenci mogą kształcić się przez jeden lub dwa semestry w innej akademii w Polsce, gdzie otrzymują indywidualny plan studiów i program kształcenia.

## **2.8. Sport akademicki**

W roku akademickim 2010/2011 studenci Akademii przystąpili do rywalizacji międzyuczelnianej organizowanej przez Akademicki Związek Sportowy, w której mieli swoich reprezentantów w 31 dyscyplinach z 41 w ramach Akademickich Mistrzostw Polski oraz 28 dyscyplinach z 38 w ramach Akademickich Mistrzostw Warszawy i Mazowsza. We wszystkich 31 dyscyplinach uczestniczyło 229 studentów warszawskiej Akademii, którzy łącznie zdobyli 3 złotych, 5 srebrnych i 8 brązowych medali w klasyfikacji indywidualnej, a Akademia Wychowania Fizycznego Józefa Piłsudskiego w Warszawie zajęła 4 miejsce w typie uczelni wychowania fizycznego, 33 miejsce w klasyfikacji generalnej, czyli o dwanaście niżej niż w roku ubiegłym.

Studenci Akademii, będący członkami Klubów Sportowych AZS-AWF Warszawa lub AZS-AWF Biała Podlaska mogą również trenować w sekcjach sportowych: judo, lekkoatletyka, piłka ręczna, pływanie, piłka siatkowa, szermierka, wioślarstwo, zapasy, taekwondo.

Współpraca klubów z Uczelnią polega na:

- współorganizacji imprez sportowych,
- udostępnianiu przez Uczelnię bazy treningowej,
- udzielaniu konsultacji i pomocy przy przeprowadzaniu badań laboratoryjnych,
- wspieraniu z własnego funduszu stypendialnego Uczelni najlepszych zawodników klubu – studentów AWF (w przypadku dodatniego wyniku finansowego działalności dydaktycznej),
- udostępnianiu zawodnikom miejsc w domach studenckich,
- promowaniu Akademii Wychowania Fizycznego w Warszawie przez zawodników klubu,
- pozyskiwaniu przez klub najlepszych zawodników z terenu całej Polski na studia w Akademii Wychowania Fizycznego w Warszawie.

## **2.9. Infrastruktura**

**(część warszawska)**

**Teren AWF Warszawa**

1. Powierzchnia terenu w części warszawskiej Akademii to 58,7270 ha w tym:
  - grunty orne 1,3827 ha,
  - lasy 9,2239 ha,
  - grunty zadrzewione i zakrzewione 10,9360 ha,
  - tereny zabudowane 37,0844 ha.
2. Cały teren AWF wpisany jest do rejestru zabytków Województwa Mazowieckiego pod nr. A-69 decyzją z dnia 24.05.2001 r.
3. W skład zabudowań AWF wchodzi 46 budynków wraz z infrastrukturą naziemną i podziemną wymagającą kompleksowego remontu.



4. Dzielnica Bielany nie posiada aktualnego Miejscowego Planu Zagospodarowania Przestrzennego.
5. Teren AWF znajduje się w otulinie Rezerwatu Lasku Bielańskiego. AWF na swoim terenie posiada liczne pomniki przyrody.

Infrastruktura AWF w części warszawskiej oraz na Wydziale Wychowania Fizycznego i Sportu w Białej Podlaskiej przygotowana jest do prowadzenia kształcenia studentów. Dysponuje licznymi obiektami dydaktycznymi i sportowymi (tabela 10 i 12) oraz posiada bazę lokalową zarówno dla studentów (domy studenckie) jak i pracowników (tabela 11 i 12).

Tabela 10. Infrastruktura (część warszawska AWF) - obiekty dydaktyczne i sportowe.

<b>Rodzaje obiektów</b>	<b>Powierzchnia lub liczba miejsc</b>
Hala lekkoatletyczna z trybuną na 300 miejsc	2.809 m <sup>2</sup>
Hala gier zespołowych, trybuna na 1000 miejsc	1.400 m <sup>2</sup>
Hala do gimnastyki sportowej	1.569 m <sup>2</sup>
Pawilon Sportów Walki	3.400 m <sup>2</sup>
3 sale gimnastyczne	łącznie powierzchnia 1519m <sup>2</sup>
Pływalnia 25m, 6 torów, trybuna na 250 miejsc	977 m <sup>2</sup>
4 pawilony specjalistyczne	łącznie powierzchnia 2.780 m <sup>2</sup>
Stadion lekkoatletyczny, 8 torów, trybuna na 3000 miejsc	18.000 m <sup>2</sup>
5 boisk do różnych dyscyplin sportowych	łącznie powierzchnia 37.700 m <sup>2</sup>
Boiska do piłki plażowej	łącznie powierzchnia 1.180 m <sup>2</sup>
Poligon treningowy lekkoatletyczny	18.700 m <sup>2</sup>
10 kortów tenisowych	5.900 m <sup>2</sup>
Sala Tańca	288,3 m <sup>2</sup>
Aula	176 miejsc
Sale wykładowe nr 1, 2, 3, D, E oraz F	na 42, 90, 50, 50, 170, 200 miejsc
46 sal seminaryjnych	od 15 do 120 miejsc
4 sale rekreacyjne	każda na 28 miejsc
3 sale konferencyjne	każda na 25 miejsc
Ośrodek Dydaktyczno-Sportowy w Pięknej Górze	2 sale wykładowe każda na 25 osób, budynek mieszkalny - 73 miejsc noclegowych, domki campingowe - 83 miejsca noclegowe

Tabela 11. Infrastruktura (część warszawska AWF) – akademiki, lokale mieszkalne i inne.

<b>Rodzaje obiektów</b>	<b>Powierzchnia lub liczba miejsc</b>
Dom Studencki Męski	270 miejsc
Dom Studencki Żeński	108 miejsc
Dom Studencki Rotacyjny	119 miejsc
Hotel Asystencki	81 lokali
mieszkania służbowe	48 lokali
pozostałe lokale	17 lokali
lokale gościnne (hotelowe)	15 lokali
kluby i bufety	łącznie powierzchnia 919 m <sup>2</sup>

## Wydział Wychowania Fizycznego i Sportu z siedzibą w Białej Podlaskiej

Tabela 12. Infrastruktura Wydziału Wychowania Fizycznego i Sportu w Białej Podlaskiej - obiekty sportowe i dydaktyczne.

Rodzaje obiektów/pomieszczeń	Powierzchnia lub liczba miejsc
Hala lekkoatletyczna wraz z łącznikiem	3.060 m <sup>2</sup>
Hala sportowa, trybuny na 511 miejsc	1.485 m <sup>2</sup>
Sala gier	400 m <sup>2</sup>
Sala podnoszenia ciężarów	483 m <sup>2</sup>
Sala gimnastyczna	629 m <sup>2</sup>
Aqua Park (Pływalnia) 25m, 6 torów, trybuny na 100 miejsc	1.202 m <sup>2</sup>
Pawilon sportowy	1.608 m <sup>2</sup>
Stadion lekkoatletyczny, 8 torów, trybuny na 1914 miejsc	17.963 m <sup>2</sup>
Boiska do gier sportowych	2.100 m <sup>2</sup>
Boisko do piłki nożnej wraz z trybunami	12.448 m <sup>2</sup>
4 korty tenisowe, trybuny 256 miejsc	2812 m <sup>2</sup>
Aula	355 miejsc
Sala wykładowa nr2	120 miejsc
5 sal wykładowych	na 40, 45, 63, 70, 70 miejsc
25 sal seminaryjnych	od 20 do 68 miejsc
Warsztaty	268 m <sup>2</sup>
NIGHT Klub	238 m <sup>2</sup>
Stołówka	722 m <sup>2</sup>
3 akademikami	50+369+82 miejsca
Dom asystenta	9 lokali dla studentów + 11 lokali dla pracowników
Czytelna ogólna	103 miejsca, w tym 81 wyposażonych w łącza internetowe
Biblioteka	2 stanowiska z dostępem do katalogu komputerowego
Czytelnia czasopism	20 miejsc
Budynek Regionalnego Ośrodka Badań i Rozwoju - „aula” Centrum Udostępniania Wyników Badań Naukowych	Powierzchnia użytkowa 7842 m <sup>2</sup> Liczba miejsc - 531
Hala sportowo-widowiskowa – w budowie Liczba miejsc	Powierzchnia użytkowa 6319 m <sup>2</sup> Trybuny stałe - 1402 miejsc Trybuny rozkładane – 970 miejsc
Ośrodek sportów wodnych w Rybitwach koło Pizsa	

## 2.10. Finanse

Tabela 13. Przychody, koszty i wydatki cz. warszawskiej w latach 2009-2011.

Rok	2009	2010	2011
<b>PRZYCHODY (bez środków na inwestycje)</b>			
1. Dydaktyka w tym:	46 214,5	46 247,3	44 474,0
dotacje	32 430,3	31 809,8	30 570,6
dochody własne	13 784,2	14 437,5	13 903,4
2. Działalność naukowo - badawcza	3 196,8	2 740,0	2 906,6
3. Pomoc materialna dla studentów	4 649,3	5 787,2	5 655,0
dotacje	2 598,7	3 375,7	3 311,4
dochody	2 050,6	2 411,5	2 343,6
<b>Dochody razem</b>	<b>54 060,6</b>	<b>54 774,5</b>	<b>53 035,6</b>
<b>WYDATKI I KOSZTY</b>			
1. Dydaktyka w tym:	48 796,0	47 484,7	48 394,2
działalność naukowo - badawcza	3 196,8	2 740,0	2 906,6
2. Pomoc materialna dla studentów	5 260,6	5 792,3	5 239,4
3. Inwestycje i zakup środków trwałych	2 523,4	4 319,2	8 840,8
<b>Wydatki razem</b>	<b>56 580,0</b>	<b>57 596,2</b>	<b>62 474,4</b>

Tabela 14. Przychody, koszty i wydatki Wydziału Wychowania Fizycznego i Sportu w Białej Podlaskiej w latach 2009-2011.

Rok	2009	2010	2011
<b>PRZYCHODY (bez środków na inwestycje)</b>			
<b>1. Dydaktyka w tym:</b>	<b>19 781,9</b>	<b>19 279,4</b>	<b>18 673,3</b>
dotacje	15 338,6	15 026,1	15 177,7
dochody własne	4 443,3	4 253,3	3 495,6
2. Działalność naukowo - badawcza	158,2	93,6	419,5
3. Pomoc materialna dla studentów	4 942,5	5 982,4	5 328,0
dotacje	3 090,9	4 050,3	3 553,0
dochody	1 851,6	1 932,1	1 775,0
<b>Dochody razem</b>	<b>24 882,6</b>	<b>25 355,4</b>	<b>24 420,8</b>
<b>WYDATKI I KOSZTY</b>			
1. Dydaktyka w tym:	20 998,8	20 302,5	19 636,8
działalność naukowo - badawcza	158,2	93,6	419,5
2. Pomoc materialna dla studentów	7 335,7	5 683,2	4 921,2
3. Inwestycje i zakup środków trwałych	1 272,9	10 467,8	23 589,5
<b>Wydatki razem</b>	<b>29 607,4</b>	<b>36 453,5</b>	<b>48 147,5</b>

Analizując dane z tabel 13 i 14 należy zaznaczyć, że zestawienia utworzone zostały bez uwzględnienia środków pozyskiwanych na wydatki inwestycyjne, z czego wynika przewaga kosztów i wydatków nad przychodami.

## 2.11. Promocja Uczelni

Działalność promocyjna Uczelni polegała na zróżnicowanych działaniach reklamowych i informacyjnych, wynikających zarówno z potrzeb Uczelni, jak i jej otoczenia oraz marketingowego dostosowania do odpowiednich odbiorców. Promocja Uczelni uwzględniała następujące obszary działania:

- reklama Uczelni – prezentowanie informacji o ofercie edukacyjnej Akademii w informatorach, mediach, na portalach internetowych, na targach edukacyjnych, przedsięwzięciach uczelnianych
- kontakty promocyjne – współpraca z mediami ogólnopolskimi i regionalnymi (telewizja, radio, prasa),
- codzienna aktualizacja na stronie internetowej informacji o wydarzeniach uczelnianych, zapowiedzi imprez oraz zamieszczanie zdjęć z wydarzeń mających miejsce na terenie Uczelni,
- materiały promocyjne,
- współorganizowanie imprez i konferencji uczelnianych,
- wydawanie Akademickich Wiadomości Freestylowych – elektroniczny biuletyn informacyjny wydawany od października 2010 r., w którym ukazują się informacje dotyczące m.in. wydarzeń z życia Uczelni, sukcesów, konferencji, ciekawych projektów,
- prowadzenie profilu w serwisie społecznościowym Facebook – codzienna aktualizacja informacji nt. wydarzeń uczelnianych, zapowiedzi imprez, konferencji i seminariów, rekrutacji oraz innych obszarów życia uczelnianego.

## 3. DIAGNOZA STANU – UWARUNKOWANIA ZEWNĘTRZNE

### 3.1. Kształcenie, konkurencyjność uczelni

Pomimo występowania barier prawnych, ekonomicznych i technicznych liczba studentów i absolwentów oraz nowo powołanych szkół wyższych w ostatnich latach znacząco wzrosła. W ciągu dziesięciu lat, rozpoczynając od roku akademickiego 2000/2001, liczba szkół wyższych wzrosła o 160. Jednakże należy zwrócić uwagę na fakt, że pomimo wzrostu liczby szkół, ogólna liczba studentów zmniejsza się w ostatnich latach.

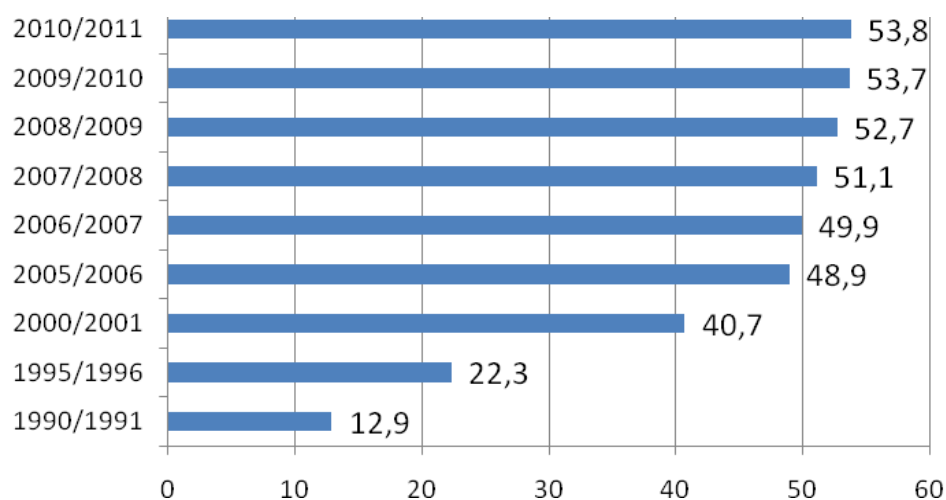
Tabela 15. Liczba szkół wyższych i studentów.

Rok akademicki	1995/96	2000/01	2005/2006	2010/2011
Liczba uczelni	179	310	445	470
Liczba studentów (w tys.)	794,6	1584,8	1953,8	1841,3

Według wyników badań Głównego Urzędu Statystycznego największym ośrodkiem akademickim w Polsce jest Warszawa, następnie Kraków, Wrocław, Poznań, Łódź, Lublin oraz Gdańsk i Katowice. W tych ośrodkach kształcą się łącznie 43,4% ogółu studentów, przy czym studenci studiów stacjonarnych stanowią 53,3% łącznej liczby studentów w tych ośrodkach akademickich.

W roku akademickim 2010/2011 w Polsce funkcjonowało 470 uczelni, z czego 132 to uczelnie publiczne, a 338 to uczelnie niepubliczne. W uczelniach tych kształcą się prawie 2 miliony studentów, co daje Polsce jeden z najwyższych na świecie wskaźników skolaryzacji oraz największą liczbę instytucji szkolnictwa wyższego w Europie.

W okresie ostatnich lat współczynnik skolaryzacji w szkolnictwie wyższym wzrósł ponad czterokrotnie. Współczynnik skolaryzacji brutto wzrósł z 12,9% w roku akademickim 1990/1991 do 53,8% w roku akademickim 2010/2011 (rycina 3).



Ryc. 3 Współczynnik skolaryzacji brutto w latach 1990-2011.

W roku akademickim 2010/2011 44 uczelnie kształciły studentów na kierunku wychowanie fizyczne. Wśród uczelni państwowych, takich jak akademie wychowania fizycznego, tradycyjnie kształcących na tym kierunku, znajdują się również uniwersytety – Uniwersytet Kazimierza Wielkiego w Bydgoszczy, Uniwersytet Szczeciński, Uniwersytet Rzeszowski, Uniwersytet Zielonogórski, politechniki - Politechnika Opolska, Politechnika Radomska, a także Akademia im. Jana Długosza w Częstochowie, Akademia Pomorska w Słupsku oraz państwowe wyższe szkoły zawodowe. W sektorze uczelni niepublicznych znajdują się szkoły kształcące na kierunku wychowanie fizyczne na poziomie studiów pierwszego oraz drugiego stopnia. W obrębie 6 akademii wychowania fizycznego funkcjonują 2 zamiejscowe wydziały. Pierwszy jest integralną częścią AWF w Warszawie z siedzibą w Białej Podlaskiej, drugi, z siedzibą w Gorzowie Wielkopolskim, należy do AWF w Poznaniu.

W tabeli 16 zaprezentowano uczelnie kształcące na kierunku wychowanie fizyczne w województwie mazowieckim oraz w najbliższym otoczeniu Wydziału Wychowania Fizycznego i Sportu w Białej Podlaskiej wraz z danymi dotyczącymi liczby studentów w 2010 r.

Tabela 16. Uczelnie kształcące na **kierunku wychowanie fizyczne** w województwach mazowieckim, podlaskim i lubelskim w 2010 r. oraz liczba studentów.

Wyszczególnienie	Liczba studentów stacjonarnych	Liczba studentów niestacjonarnych
Akademia Wychowania Fizycznego w Warszawie	<b>2236</b>	<b>980</b>
Politechnika Radomska	258	92
Wyższa Szkoła Kultury Fizycznej i Turystyki w Pruszkowie	46	595
Wyższa Szkoła Edukacja w Sporcie	156	788
Szkoła Wyższa im P. Włodkowica w Płocku	67	152
Wyższa Szkoła Wychowania Fizycznego i Turystyki w Białymstoku	196	544
Państwowa Wyższa Szkoła Informatyki i Przedsiębiorczości w Łomży	138	120

Tabela 17. Uczelnie kształcące na **kierunku turystyka i rekreacja** w województwach mazowieckim, podlaskim i lubelskim w 2010 r. oraz liczba studentów.

Wyszczególnienie	Liczba studentów stacjonarnych	Liczba studentów niestacjonarnych
Akademia Wychowania Fizycznego w Warszawie	<b>1525</b>	<b>590</b>
Szkoła Główna Gospodarstwa Wiejskiego	399	286
Szkoła Główna Handlowa	0	bd
Politechnika Radomska	85	0
Prywatna Wyższa Szkoła Ochrony Środowiska w Radomiu	19	77
ALMAMER Wyższa Szkoła Ekonomiczna	229	1691
Szkoła Wyższa Przymierza Rodzin	5	16
Uczelnia Warszawska	153	805
Wyższa Szkoła Ekonomiczno-Informatyczna	99	314
Wyższa Szkoła Handlu i Finansów Międzynarodowych	16	71
Wyższa Szkoła Organizacji Turystyki i Hotelarstwa	86	233
Wyższa Szkoła Turystyki i Języków Obcych	211	824
Wyższa Szkoła Turystyki i Rekreacji	261	490
Wyższa Szkoła Hotelarstwa Gastronomii i Turystyki	138	1487
Akademia Humanistyczna w Pułtusku	13	180
Wyższa Szkoła Kultury Fizycznej i Turystyki w Pruszkowie	45	167
Państwowa Szkoła Wyższa im. Papieża Jana Pawła II w Białej Podlaskiej	510	113
Państwowa Wyższa Szkoła Zawodowa w Zamościu	107	0
Politechnika Białostocka	537	157
Uniwersytet M. Curie-Skłodowskiej w Lublinie	295	141
Uniwersytet Przyrodniczy w Lublinie	152	84
Uniwersytet Przyrodniczo-Humanistyczny w Siedlcach	272	0
Wyższa Szkoła Menadżerska w Białymstoku	21	118
Wyższa Szkoła Wychowania Fizycznego i Turystyki w Białymstoku	0	41
Wyższa Szkoła Społeczno-Przyrodnicza w Lublinie	196	619

W roku akademickim 2010/2011 92 uczelnie kształciły na kierunku turystyka i rekreacja na poziomie studiów pierwszego oraz drugiego stopnia. Jest to bardzo popularny kierunek studiów znajdujący się w ofercie takich uczelni jak uniwersytety, politechniki, uczelnie rolnicze, ekonomiczne oraz pedagogiczne, państwowe wyższe szkoły zawodowe oraz uczelnie niepubliczne. W uczelniach niepublicznych studiuje na tym kierunku zdecydowanie większa liczba studentów w porównaniu z uczelniami publicznymi.

Dla AWF w Warszawie (część warszawska) największą konkurencję stanowi 13 uczelni znajdujących się na terenie aglomeracji warszawskiej bądź w niewielkiej odległości od niej. Większość tych uczelni to uczelnie niepaństwowe, z wyjątkiem SGH i SGGW. Głównym konkurentem dla kierunku turystyka i rekreacja dla Wydziału Wychowania Fizycznego i Sportu w Białej Podlaskiej jest Państwowa Wyższa Szkoła Zawodowa im. Papieża Jana Pawła II znajdująca się w tym samym mieście. Na tym kierunku kształci również 8 innych uczelni mających siedzibę w tym samym rejonie Polski (w Siedlcach, Zamościu, Białymstoku, Lublinie) (tabela 17).

Tabela 18. Uczelnie kształcące na **kierunku fizjoterapia** w województwach mazowieckim, podlaskim i lubelskim w 2010 r. oraz liczba studentów.

Wyszczególnienie	Liczba studentów stacjonarnych	Liczba studentów niestacjonarnych
Akademia Wychowania Fizycznego w Warszawie	<b>678</b>	<b>60</b>
Warszawski Uniwersytet Medyczny	487	97
Politechnika Radomska	126	54
ALMAMER Wyższa Szkoła Ekonomiczna	90	148
Podkowieńska Wyższa Szkoła Medyczna	25	112
Wyższa Szkoła Mazowiecka	137	536
Wyższa Szkoła Rehabilitacji	347	837
Radomska Szkoła Wyższa	52	167
Uniwersytet Medyczny w Białymstoku	372	98
Uniwersytet Medyczny w Lublinie	499	210
Wyższa Szkoła Kosmetologii i Ochrony Zdrowia w Białymstoku	138	218
Wyższa Szkoła Społeczno-Przyrodnicza w Lublinie	362	1912
Wyższa Szkoła Zarządzania i Administracji w Zamościu	325	791

Liczba uczelni w całym kraju kształcących na kierunku fizjoterapia w roku akademickim 2010/2011 wzrosła do 70 w porównaniu z rokiem 2006/2007, w którym liczba ta wynosiła 43. Za głównego konkurenta AWF w Warszawie należy uznać Warszawski Uniwersytet Medyczny – drugą, obok AWF, uczelnię publiczną kształcąca w Warszawie na kierunku fizjoterapia. Pozostałe 4 uczelnie to uczelnie niepubliczne, kształcące wyłącznie na poziomie studiów pierwszego stopnia (tabela 18).

W przypadku konkurencji dla Wydziału Wychowania Fizycznego i Sportu w Białej Podlaskiej w niedalekiej odległości należy odnotować 5 innych uczelni kształcących studentów na kierunku fizjoterapia (tabela 18).

Tabela 19. Uczelnie kształcące na **kierunku sport** w województwie mazowieckim w 2010 r. oraz liczba studentów.

Wyszczególnienie	Liczba studentów stacjonarnych	Liczba studentów niestacjonarnych
Akademia Wychowania Fizycznego w Warszawie	<b>94</b>	<b>0</b>
Wyższa Szkoła Trenerów Sportu w Warszawie	0	86

Kierunek sport jest prowadzony w 5 uczelniach w Polsce, z czego 3 to akademie wychowania fizycznego. W Warszawie na kierunku sport kształci jeszcze jedna uczelnia niepubliczna (tabela 19).

Tabela 20. Uczelnie kształcące na **kierunku kosmetologia** w województwach podlaskim i lubelskim w 2010 r. oraz liczba studentów.

Wyszczególnienie	Liczba studentów stacjonarnych	Liczba studentów niestacjonarnych
Akademia Wychowania Fizycznego w Warszawie	<b>242</b>	<b>0</b>
Uniwersytet Medyczny w Białymstoku	109	5
Uniwersytet Medyczny w Lublinie	91	8
Wyższa Szkoła Kosmetologii i Ochrony Zdrowia w Białymstoku	101	200
Wyższa Szkoła Nauk Społecznych w Lublinie	127	245
Wyższa Szkoła Społeczno-Przyrodnicza w Lublinie	0	36
Państwowa Wyższa Szkoła Informatyki i Przedsiębiorczości w Łomży	121	59

W ostatnich latach wzrosła liczba uczelni kształcących na kierunku kosmetologia do 55. Konkurencją dla Wydziału Wychowania Fizycznego i Sportu w Białej Podlaskiej jest 6 innych uczelni w regionie (tabela 20).

Tabela 21. Uczelnie kształcące na **kierunku pielęgniarstwo** w województwie mazowieckim w 2010 r. oraz liczba studentów.

Wyszczególnienie	Liczba studentów stacjonarnych	Liczba studentów niestacjonarnych
Akademia Wychowania Fizycznego w Warszawie	<b>56</b> (dane z 2011 r.)	<b>51</b> (dane z 2011 r.)
Warszawski Uniwersytet Medyczny	1022	695
Politechnika Radomska	46	248
Szkoła Wyższa im P. Włodkowica w Płocku	0	362
Radomska Szkoła Wyższa	0	522
Państwowa Wyższa Szkoła Zawodowa w Ciechanowie	180	235

W roku akademickim 2010/2011 na kierunku pielęgniarstwo na poziomie studiów pierwszego oraz drugiego stopnia kształciło 79 uczelni. Jest to kolejny, bardzo popularny kierunek znajdujący się w ofercie takich szkół jak uczelnie medyczne, uniwersytety, państwowe wyższe szkoły zawodowe, uczelnie niepubliczne, a nawet politechnika.

Dla AWF w Warszawie (część warszawska) największą konkurencję stanowi Warszawski Uniwersytet Medyczny (tabela 21).



### 3.2. Nauczyciele akademicki i studenci w akademiach wychowania fizycznego w Polsce

W tabeli 22 przedstawiono stan zatrudnienia w akademiach wychowania fizycznego w Polsce w 2010 r. W Akademii Wychowania Fizycznego w Warszawie w okresie tym zatrudnionych było łącznie 819 osoby, na stanowiskach nauczycieli akademickich 402 i 417 osoby na innych stanowiskach. Według tych danych w warszawskiej Akademii zatrudnionych było najwięcej pracowników, zarówno w grupie nauczycieli akademickich, jak i pracowników administracyjnych z przewagą liczebną tych ostatnich. W AWF w Warszawie wskaźnik procentowy zatrudnionych nauczycieli akademickich względem ogólnej liczby zatrudnionych w akademiach jest jednym z najniższych (49,1%) w porównaniu z pozostałymi akademiach wychowania fizycznego (tabela 22).

Tabela 22. Pracownicy pełnozatrudnieni ogółem, liczba i ogólna struktura w 2010 r.

Wyszczególnienie	Pracownicy ogółem	z tego		udział % nauczycieli akademickich
		nauczyciele akademicki	nauczyciele akademicki	
<b>Akademia Wychowania Fizycznego w Warszawie</b>	<b>819</b>	<b>402</b>	<b>417</b>	<b>49,1%</b>
Akademia Wychowania Fizycznego i Sportu w Gdańsku	406	179	227	44,1%
Akademia Wychowania Fizycznego w Katowicach	401	234	167	58,4%
Akademia Wychowania Fizycznego w Krakowie	591	307	284	51,9%
Akademia Wychowania Fizycznego w Poznaniu	586	308	278	52,6%
Akademia Wychowania Fizycznego we Wrocławiu	550	288	262	52,4%

Szczegółowy rozkład stanowisk wśród nauczycieli akademickich zatrudnionych na pełnych etatach w porównywanych akademiach wychowania fizycznego i ich procentowy udział przedstawiają tabele 23, 24, 25 oraz 26.

Tabela 23. Nauczyciele akademicki pełnozatrudnieni - liczba ogółem w 2010 r.

Wyszczególnienie	profesorowie	w tym		adiunkci	w tym dr hab.	asystenci
		zw.	ndzw			
<b>Akademia Wychowania Fizycznego w Warszawie</b>	<b>78</b>	<b>28</b>	<b>50</b>	<b>125</b>	<b>3</b>	<b>45</b>
Akademia Wychowania Fizycznego i Sportu w Gdańsku	39	8	31	54	0	39
Akademia Wychowania Fizycznego w Katowicach	46	15	31	46	1	39
Akademia Wychowania Fizycznego w Krakowie	44	17	27	124	7	28
Akademia Wychowania Fizycznego w Poznaniu	57	18	39	114	7	38
Akademia Wychowania Fizycznego we Wrocławiu	53	15	38	123	0	33

Tabela 24. Nauczyciele akademicy pełnozatrudnieni - udział procentowy w 2010 r.

Wyszczególnienie	profesorowie	w tym		adiunkci	w tym dr hab.	asystenci
		zw.	ndzw			
<b>Akademia Wychowania Fizycznego w Warszawie</b>	<b>19,4%</b>	<b>7,0%</b>	<b>12,4%</b>	<b>31,1%</b>	<b>0,7%</b>	<b>11,2%</b>
Akademia Wychowania Fizycznego i Sportu w Gdańsku	21,8%	4,5%	17,3%	30,2%	0,0%	21,8%
Akademia Wychowania Fizycznego w Katowicach	19,7%	6,4%	13,2%	19,7%	0,4%	16,7%
Akademia Wychowania Fizycznego w Krakowie	14,3%	5,5%	8,8%	40,4%	2,3%	9,1%
Akademia Wychowania Fizycznego w Poznaniu	18,5%	5,8%	12,7%	37,0%	2,3%	12,3%
Akademia Wychowania Fizycznego we Wrocławiu	18,4%	5,2%	13,2%	42,7%	0,0%	11,5%

Tabela 25. Nauczyciele akademicy pełnozatrudnieni - liczba ogółem w 2010 r.

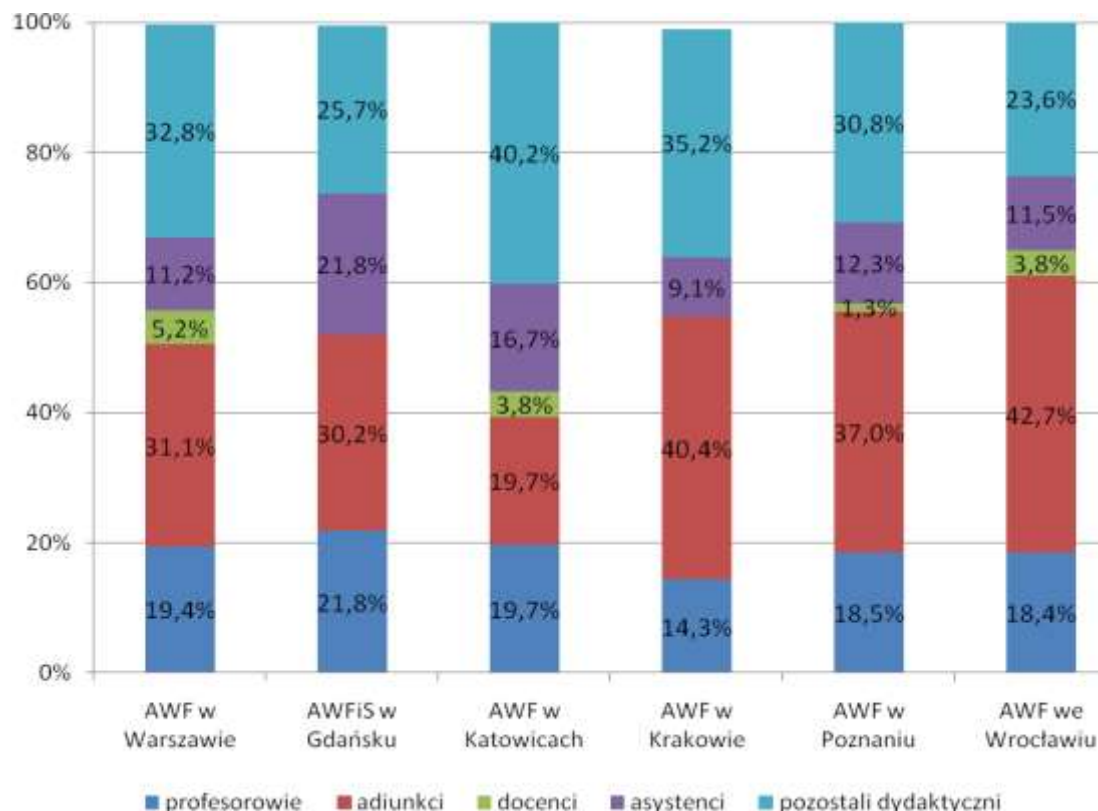
Wyszczególnienie	docenci	starsi wykładowcy	wykładowcy	lektorzy	instruktorzy
<b>Akademia Wychowania Fizycznego w Warszawie</b>	<b>21</b>	<b>64</b>	<b>51</b>	<b>5</b>	<b>12</b>
Akademia Wychowania Fizycznego i Sportu w Gdańsku	0	41	2	1	2
Akademia Wychowania Fizycznego w Katowicach	9	41	49	4	0
Akademia Wychowania Fizycznego w Krakowie	0	85	22	1	0
Akademia Wychowania Fizycznego w Poznaniu	4	63	13	5	14
Akademia Wychowania Fizycznego we Wrocławiu	11	41	7	5	15

Tabela 26. Nauczyciele akademicy pełnozatrudnieni - udział procentowy w 2010 r.

Wyszczególnienie	docenci	starsi wykładowcy	wykładowcy	lektorzy	instruktorzy
<b>Akademia Wychowania Fizycznego w Warszawie</b>	<b>5,2%</b>	<b>15,9%</b>	<b>12,7%</b>	<b>1,2%</b>	<b>3,0%</b>
Akademia Wychowania Fizycznego i Sportu w Gdańsku	0,0%	22,9%	1,1%	0,6%	1,1%
Akademia Wychowania Fizycznego w Katowicach	3,8%	17,5%	20,9%	1,7%	0,0%
Akademia Wychowania Fizycznego w Krakowie	0,0%	27,7%	7,2%	0,3%	0,0%
Akademia Wychowania Fizycznego w Poznaniu	1,3%	20,5%	4,2%	1,6%	4,5%
Akademia Wychowania Fizycznego we Wrocławiu	3,8%	14,2%	2,4%	1,7%	5,2%

Procentowy udział zatrudnionych profesorów w porównywanych akademiach wychowania fizycznego jest bardzo zbliżony i klasyfikuje AWF w Warszawie na trzeciej pozycji, za AWFiS w Gdańsku oraz AWF w Katowicach (rycina 4). W przypadku zatrudnionych na stanowisku adiunkta ze stopniem dr hab. i dr oraz asystenta warszawska Akademia znalazła się na czwartej pozycji. Procentowy wskaźnik nauczycieli zatrudnionych

w grupie stanowisk dydaktycznych, w tym i docentów, stawia Akademię w Warszawie na drugiej pozycji. Warto zauważyć, że w AWF w Warszawie jest największa liczba docentów (ryc. 4).



Ryc. 4. Nauczyciele akademicy pełnozatrudnieni - udział procentowy w akademiach wychowania fizycznego 2010 r.

Tabela 27. Liczba studentów w stosunku do liczby nauczycieli akademickich poszczególnych AWF (stan na 30.11.2004 r. oraz 30.11.2010 r.).

Wyszczególnienie	studenci		Liczba studentów w przeliczeniu na jednego:					
	2004 r.	2010 r.	profesora		adiunkta		nauczyciele ogółem	
			2004 r.	2010 r.	2004 r.	2010 r.	2004 r.	2010 r.
<b>AWF w Warszawie</b>	<b>6 136</b>	<b>6405</b>	<b>97,40</b>	<b>82,12</b>	<b>44,46</b>	<b>51,24</b>	<b>16,28</b>	<b>15,93</b>
AWFiS w Gdańsku	4 039	3001	118,79	76,95	93,93	55,57	23,90	16,77
AWF w Katowicach	4 052	5104	98,83	110,96	90,04	110,96	19,39	21,81
AWF w Krakowie	4 097	4322	97,55	98,23	42,24	34,85	13,43	14,08
AWF w Poznaniu	4 438	4934	94,43	86,56	39,98	43,28	14,00	16,02
AWF we Wrocławiu	4 133	3808	91,84	71,85	28,90	30,96	13,96	13,22

Według tabeli 27 w 2004 r. w AWF w Warszawie liczba studentów przypadających na jednego profesora oraz adiunkta wynosiła odpowiednio 97,4 oraz 44,6, co lokowało Akademię w Warszawie na trzeciej oraz czwartej pozycji. Pozycja ta nie zmieniła się pomiędzy 2004 a 2010 r. względem porównywanych uczelni, ale warto zaznaczyć, że przy

wzroście liczby studentów, stosunek studentów do liczby profesorów obniżył się z 97,40 do 82,12. Analizując liczbę studentów przypadającą na jednego nauczyciela akademickiego w porównywanym okresie stosunek ten nie zmieniał się pomiędzy 2004 a 2010 r., przy zwiększonej nieznacznie liczbie studentów.

Należy w tym miejscu zauważyć, że uczelnia warszawska kształci największą liczbę studentów. Różnica pomiędzy liczbą studentów AWF w Warszawie, a pozostałymi akademiami wynosi od 3404 do 1301 studentów (tabela 28).

Tabela 28. Studenci liczba ogółem w 2010 r.

Wyszczególnienie	studenci ogółem	w tym na studiach	
		stacjonarnych	niestacjonarnych
<b>Akademia Wychowania Fizycznego w Warszawie</b>	<b>6405</b>	<b>4775</b>	<b>1630</b>
Akademia Wychowania Fizycznego i Sportu w Gdańsku	3001	1945	1056
Akademia Wychowania Fizycznego w Katowicach	5104	3363	1741
Akademia Wychowania Fizycznego w Krakowie	4322	2653	1669
Akademia Wychowania Fizycznego w Poznaniu	4934	3478	1456
Akademia Wychowania Fizycznego we Wrocławiu	3808	2818	990

Akademia Wychowania Fizycznego w Warszawie wyróżnia się pod względem liczby i udziału studentów cudzoziemców wśród porównywalnymi uczelni. Jeżeli jednak weźmie się pod uwagę udział procentowy cudzoziemców do ogólnej liczby studentów, to warszawska Akademia zajmuje drugie miejsce (tabela 29).

Tabela 29. Studenci cudzoziemcy liczba ogółem i struktura w 2010 r.

	studenci cudzoziemcy ogółem	w tym na studiach		udział % studentów
		stacjonarnych	niestacjonarnych	
<b>Akademia Wychowania Fizycznego w Warszawie</b>	<b>41</b>	<b>35</b>	<b>6</b>	<b>0,64%</b>
Akademia Wychowania Fizycznego i Sportu w Gdańsku	3	2	1	0,10%
Akademia Wychowania Fizycznego w Katowicach	2	2	0	0,04%
Akademia Wychowania Fizycznego w Krakowie	11	11	0	0,25%
Akademia Wychowania Fizycznego w Poznaniu	25	22	3	0,51%
Akademia Wychowania Fizycznego we Wrocławiu	28	26	2	0,74%

Zgodnie z danymi zawartymi w tabeli 30 w AWF w Warszawie studiuje największa liczba uczestników studiów doktoranckich w trybie stacjonarnym, natomiast liczba otwartych przewodów doktorskich jest bardzo mała.

Tabela 30. Uczestnicy studiów doktoranckich liczba ogółem w 2010 r.

Wyszczególnienie	uczestnicy studiów doktoranckich		otwarte przewody doktorskie
	stacjonarne	niestacjonarne	
<b>Akademia Wychowania Fizycznego w Warszawie</b>	<b>158</b>	<b>0</b>	<b>3</b>
Akademia Wychowania Fizycznego i Sportu w Gdańsku	0	46	5
Akademia Wychowania Fizycznego w Katowicach	54	26	4
Akademia Wychowania Fizycznego w Krakowie	91	0	6
Akademia Wychowania Fizycznego w Poznaniu	56	36	10
Akademia Wychowania Fizycznego we Wrocławiu	110	53	20

Tabela 31. Słuchacze studiów podyplomowych liczba ogółem w 2010 r.

Wyszczególnienie	słuchacze studiów podyplomowych	wydane świadectwa
<b>Akademia Wychowania Fizycznego w Warszawie</b>	<b>421</b>	<b>171</b>
Akademia Wychowania Fizycznego i Sportu w Gdańsku	179	91
Akademia Wychowania Fizycznego w Katowicach	425	234
Akademia Wychowania Fizycznego w Krakowie	73	26
Akademia Wychowania Fizycznego w Poznaniu	217	199
Akademia Wychowania Fizycznego we Wrocławiu	178	157

Akademia Wychowania Fizycznego w Warszawie wśród porównywanych akademii jest drugą uczelnią – za Akademią Wychowania Fizycznego w Katowicach, z największą liczbą słuchaczy studiów podyplomowych (tabela 31).

Tabela 32. Nadane stopnie doktora i doktora habilitowanego liczba ogółem w 2010 r.

	nadanie stopnia doktora	nadanie stopnia doktora habilitowanego
<b>Akademia Wychowania Fizycznego w Warszawie</b>	<b>12</b>	<b>5</b>
Akademia Wychowania Fizycznego i Sportu w Gdańsku	3	0
Akademia Wychowania Fizycznego w Katowicach	10	5
Akademia Wychowania Fizycznego w Krakowie	12	7
Akademia Wychowania Fizycznego w Poznaniu	17	2
Akademia Wychowania Fizycznego we Wrocławiu	19	1

Odnosząc się do danych zawartych w tabeli 32 w AWF w Warszawie nadano taką samą liczbę stopni doktora jak w Akademii Wychowania Fizycznego w Krakowie oraz stopni

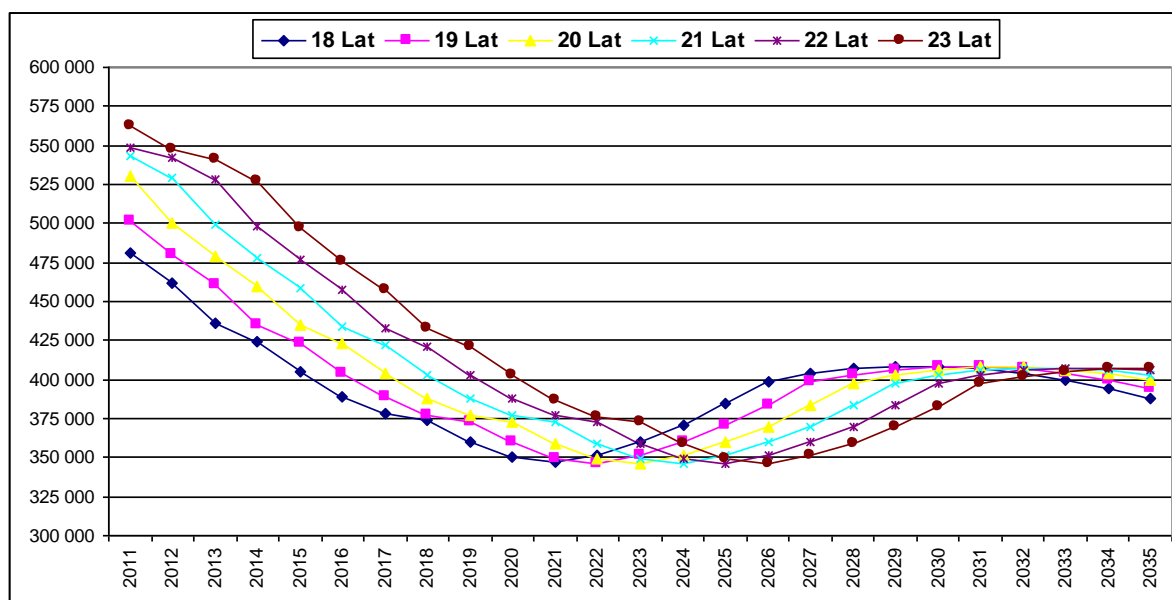
doktora habilitowanego jak w Akademii Wychowania Fizycznego w Katowicach, co stawia uczelnię warszawską odpowiednio na trzecim i na drugim miejscu wśród pozostałych akademii.

### 3.3. Demografia i jej znaczenie dla szkolnictwa wyższego w Polsce

Do znaczących czynników mających obecnie wpływ na rozwój szkolnictwa wyższego Konferencja Rektorów Akademickich Szkół Polskich (KRASP) w Strategii rozwoju szkolnictwa wyższego 2010-2020 - projekt środowiskowy zaliczyła:

- Zmiany demograficzne i migracyjne – wpływające na liczebność i strukturę populacji studentów i nauczycieli akademickich.
- Upowszechnianie się technologii informacyjnych na uczelniach wpływa na zmianę podejścia do uprawiania nauki i kształcenia studentów.
- Globalizacja sprawiająca zaostrenie się konkurencji międzynarodowej w działaniach na rzecz pozyskiwania studentów, kadry naukowo-dydaktycznej i funduszy.
- Niedofinansowanie szkolnictwa wyższego jako następstwo wzrostu udziału wydatków emerytalnych i zdrowotnych w budżecie państwa.

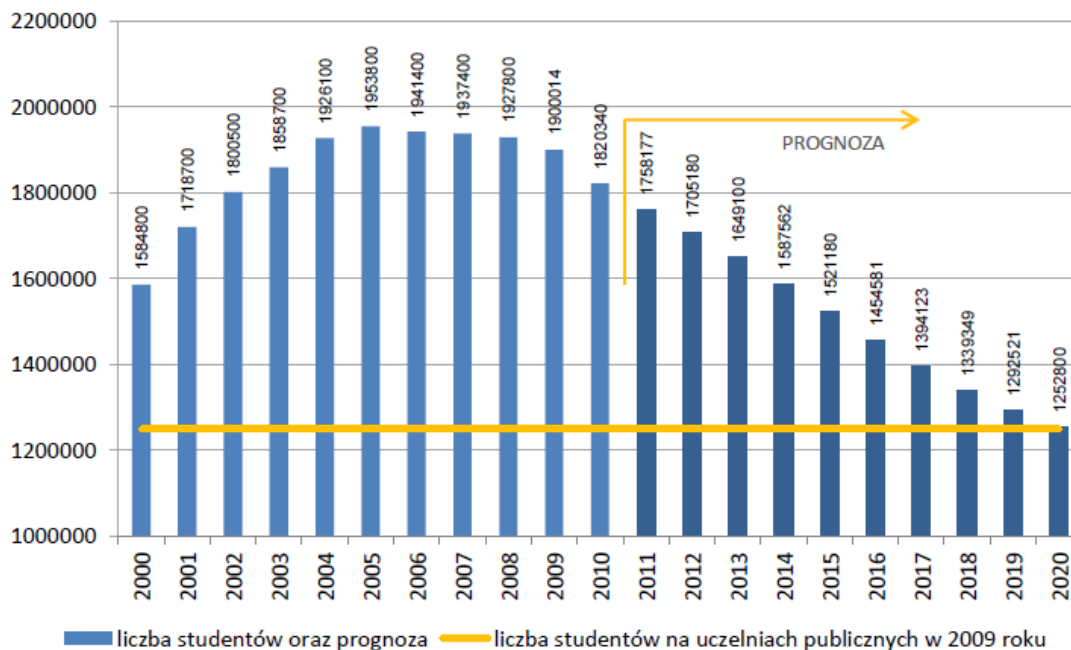
Prognoza Instytutu Sokratesa<sup>1</sup> wskazuje, że z każdym kolejnym rokiem poczynając od 2011 do 2020 łączna liczba osób w wieku od 19 do 24 lat będzie wyraźnie malała. W roku 2010 było to 3,37 mln osób, a w 2020 będzie 2,32 mln. Spadek wyniesie 31%, co oznacza, że prawie o jedną trzecią może zmniejszyć się też liczba studentów. Według „Prognozy ludności na lata 2008-2035” opublikowanej przez GUS liczba ludności w wieku 18-19 lat, czyli młodzieży będącej w okresie wejścia na poziom edukacji wyższej będzie systematycznie spadać (rycina 5).



Ryc. 5. Prognozowana liczba ludności w wieku 18-23 lata

Źródło: opracowanie na podstawie danych GUS „Prognoza ludności na lata 2008-2035”

<sup>1</sup> Demograficzne Tsunami. Raport Instytutu Sokratesa na temat wpływu zmian demograficznych na szkolnictwo wyższe do 2020 roku. Warszawa 2011.

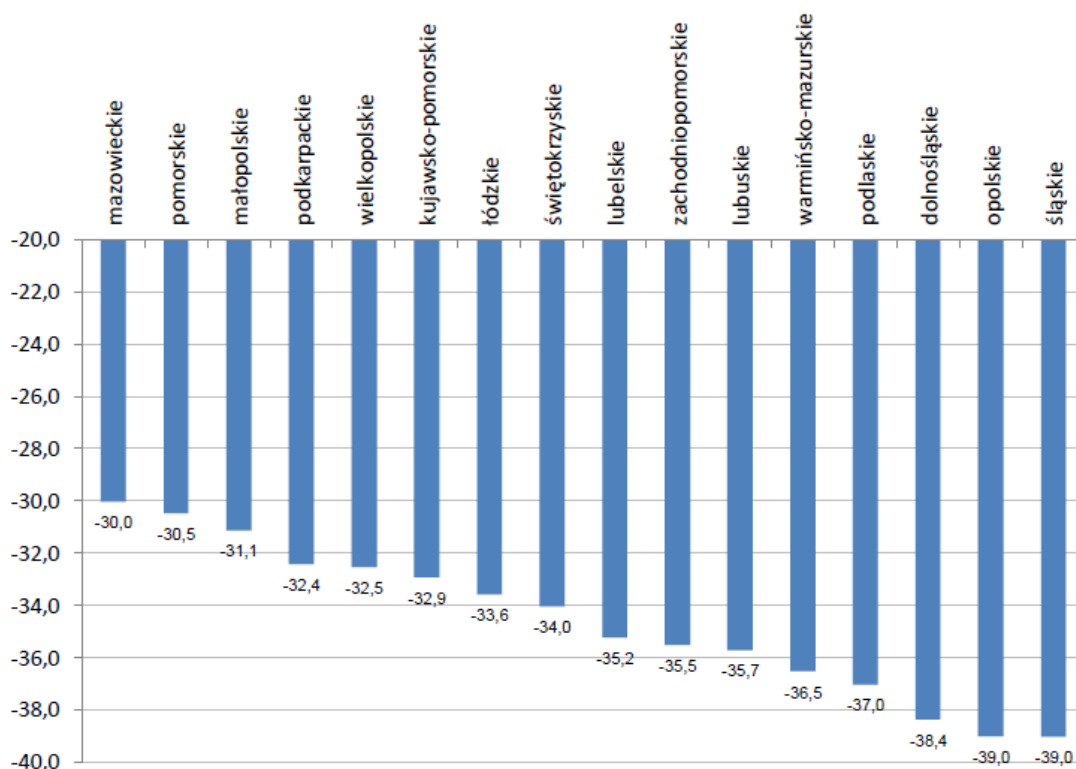


Ryc. 6. Prognoza liczby studentów w Polsce w latach 2011-2020 przy założeniu współczynnika skolaryzacji brutto na poziomie 54%  
 Źródło: Demograficzne Tsunami. Raport Instytutu Sokratesa na temat wpływu zmian demograficznych na szkolnictwo wyższe do 2020 roku. Warszawa 2011.

W dobie niżu i przy utrzymaniu obecnego sposobu finansowania studiów, w pierwszej kolejności dojdzie do zmniejszenia popytu na studia finansowane ze środków prywatnych. W takiej sytuacji szczególnie narażone na wahania demograficzne będą szkoły niepubliczne, które kształcą małą liczbę studentów (do tysiąca) oraz te, które są finansowo uzależnione od prowadzenia dydaktyki, chociaż również w szkołach publicznych zmniejszenie liczby studentów niestacjonarnych może mieć znaczący wpływ na ich bilans finansowy. Bez zmiany zasad dostępu do finansowania z budżetu państwa znaczną część szkół niepublicznych czeka bankructwo, gdyż czesne w uczelniach niepublicznych jest podstawowym źródłem finansowania ich działalności.

Należy jednak pamiętać, że najlepsze uczelnie (w znacznej przewadze publiczne), znajdują się głównie w dużych ośrodkach miejskich, a dla wielu osób są uczelniami pierwszego wyboru, co oznacza, że pomimo niżu demograficznego, większość osób zaczynających studia może wybierać właśnie te uczelnie, tym bardziej, że będzie mniej chętnych do studiowania (ogółem). Może to skutkować obniżeniem liczby studentów w uczelniach regionalnych. Dlatego pod wpływem zachodzących zmian demograficznych i gospodarczych można oczekiwać szeregu konsolidacji szkół oraz wzrostu jakości kształcenia. W nowych warunkach uczelnie zmuszone zostaną do konkutowania poprzez przygotowywanie bardziej zróżnicowanej oferty kształcenia, dostosowanej do potrzeb rynku pracy, w tym studiów podyplomowych, szkoleń i kursów, a także rozwijanie różnych form uczenia się przez całe życie oraz otwarcie się na studentów z zagranicy. Kolejnym niekorzystnym elementem niżu będzie utrzymanie lub nawet ograniczenie środków przeznaczonych na finansowanie szkolnictwa wyższego. Szczególnie w dobie kryzysu, gdy pojawiają się inne potrzeby społeczne, związane między innymi z wzrostem udziału osób

starszych w populacji i wysokim poziomem bezrobocia. Obecnie wydaje się, że wykształcenie obywateli będzie traktowane nie jako dobro społeczne, kapitał ludzki, który powinien przyczyniać do jak najlepszego rozwoju kraju i społeczeństwa, ale jako towar poddany grze rynkowej, o której nie zawsze decyduje jakość, ale również i cena (niski koszt uzyskania dyplomu). Należy zauważyć, że w szkolnictwie wyższym wysoki poziom konkurencji paradoksalnie może prowadzić do niskiej jakości. Uczelnie zaczną konkurować nie tylko tym, czego można się nauczyć, jaką wiedzę, umiejętności i kwalifikacje posiadać, ale też tym, jak łatwo otrzymać dyplom. Zaufanie do „niewidzialnej ręki rynku” w tym aspekcie wydaje się wysoce nie stosowne i niepożądane z punktu widzenia większych kosztów, jakie mogą pojawić się w przyszłości, a jakie już widać po likwidacji szkół zawodowych.



Ryc. 7. Prognozowana zmiana liczby studentów w procentach w poszczególnych województwach w roku 2020.

Źródło: Demograficzne Tsunami. Raport Instytutu Sokratesa na temat wpływu zmian demograficznych na szkolnictwo wyższe do 2020 roku. Warszawa 2011.



#### 4. BILANS STRATEGICZNY

##### Analiza SWOT

Mocne strony	Słabe strony
<ol style="list-style-type: none"> <li>1. Długoletnia tradycja Uczelni jako ośrodka akademickiego i sportowego, znacząca pozycja w środowisku warszawskim, bialsko-podlaskim oraz wśród innych uczelni o podobnym profilu kształcenia.</li> <li>2. Dobry, medialny wizerunek Uczelni, wynikający z licznych i znaczących osiągnięć, zarówno sportowych, jak i w zakresie kształcenia kadr.</li> <li>3. Duża zdolność konkurowania w zakresie oferty kształcenia.</li> <li>4. Posiadanie uprawnień do nadawania stopnia naukowego doktora habilitowanego oraz doktora.</li> <li>5. Położenie Uczelni (Warszawa, Biała Podlaska) atrakcyjna lokalizacja miejska.</li> </ol>	<ol style="list-style-type: none"> <li>1. Brak wyrobionej marki za granicą i przeciętny wizerunek w Polsce w środowisku akademickim.</li> </ol> <p>ZASOBY LUDZKIE</p> <ol style="list-style-type: none"> <li>2. Stan kadry naukowo-dydaktycznej na granicy utrzymania uprawnień Uczelni do nadawania stopni doktora habilitowanego.</li> <li>3. Relatywnie niski wzrost liczby profesorów i doktorów habilitowanych w stosunku do wzrostu liczby studentów.</li> <li>4. Mała aktywność naukowa kadry naukowo-dydaktycznej. Brak należytego wykorzystania potencjału badawczego Uczelni.</li> <li>5. Brak długofalowych programów i kierunków rozwoju wydziałów.</li> <li>6. Brak wykorzystania oceny pracy nauczycieli akademickich oraz oceny zajęć dydaktycznych w procesie zarządzania jakością kształcenia.</li> <li>7. Brak powiązań pomiędzy oceną pracy nauczycieli akademickich a poziomem wynagrodzenia.</li> <li>8. Niewystarczająca wysoko-wykwalfikowana kadra administracyjna (np. do obsługi funduszy strukturalnych, realizującej i inicjującej działania w strategicznych sferach Uczelni).</li> <li>9. Wieloetatowość nauczycieli akademickich negatywnie wpływająca na jakość kształcenia.</li> <li>10. Brak zadawalających starań o rozwój naukowy młodych pracowników.</li> <li>11. Nieefektywna polityka w zakresie zarządzania zasobami ludzkimi.</li> </ol>

<p><b>KSZTAŁCENIE</b></p> <ol style="list-style-type: none"> <li>6. Pozytywne oceny jakości kształcenia na poszczególnych kierunkach.</li> <li>7. Wdrażany proces informatyzacji w oparciu o ogólnouczelniany program współpracujący z poszczególnymi jednostkami w Uczelni.</li> <li>8. Posiadanie wewnętrznych procedur podnoszenia jakości kształcenia.</li> <li>9. W Uczelni funkcjonuje Biuro Karier wspierające absolwentów przy wejściu na rynek pracy.</li> <li>10. Przy dużej liczbie uczelni niepublicznych AWF w Warszawie pozostaje nadal liderem w kształceniu na studiach I, II i III stopnia.</li> </ol> <p><b>PRZEDSIĘWZIĘCIA EDUKACYJNE</b></p> <ol style="list-style-type: none"> <li>11. Wyróżniające zaangażowanie się Uczelni w europejskie inicjatywy Procesu Bolońskiego: udział studentów w programie Erasmus, mobilność nauczycieli akademickich.</li> <li>12. Gotowość do podjęcia współpracy na szczeblu regionalnym, krajowym i międzynarodowym.</li> <li>13. W Akademii studiuje liczna grupa studentów reprezentująca wysoki poziom sportowy.</li> <li>14. Silne więzi absolwentów z Uczelnią.</li> <li>15. Uniwersytet Trzeciego Wieku.</li> </ol> <p><b>INFRASTRUKTURA</b></p> <ol style="list-style-type: none"> <li>16. Akademia posiada pełną infrastrukturę dydaktyczno-sportową na własnym terenie, łącznie z ośrodkiem, w którym realizowane są obozy letnie.</li> <li>17. Znacząca baza nowoczesnej aparatury naukowo-badawczej.</li> <li>18. Rozbudowana infrastruktura informatyczna.</li> <li>19. Domy studenckie, baza gastronomiczna oraz własna baza hotelowa zlokalizowane na terenie kampusu.</li> <li>20. Znaczący potencjał rozwojowy infrastruktury, możliwości rozbudowy na posiadanych terenach w Białej Podlaskiej.</li> </ol>	<p><b>KSZTAŁCENIE</b></p> <ol style="list-style-type: none"> <li>12. Mała elastyczność w programach nauczania, oferta dydaktyczna w niektórych obszarach niedostosowana do potrzeb rynku.</li> <li>13. Brak pełnej oferty kształcenia w języku angielskim.</li> <li>14. Przeciętna ocena oferty dydaktycznej przez studentów.</li> <li>15. Zbyt mała atrakcyjność oferty kształcenia na studiach podyplomowych i kursach doszkalających.</li> <li>16. Brak atrakcyjnej oferty dla kandydatów-sportowców na studia.</li> </ol> <p><b>PRZEDSIĘWZIĘCIA EDUKACYJNE</b></p> <ol style="list-style-type: none"> <li>17. Zbyt niska aktywność studentów w życiu Uczelni, brak znaczących inicjatyw studenckich w zakresie współtworzenia oferty dydaktycznej.</li> <li>18. Mała intensywność marketingowa (promocja, public relation) – niskie nakłady finansowe.</li> <li>19. Niezadowolający stan techniczny obiektów dydaktycznych, brak nowoczesnej biblioteki.</li> <li>20. Uczelnia uczestniczy w ograniczonym zakresie w programach finansowanych z EFS.</li> <li>21. Małe zaangażowanie Uczelni w pozyskiwaniu zewnętrznych inwestorów i fundatorów.</li> <li>22. Niewielkie zainteresowania ze strony kadry naukowo-dydaktycznej działaniami na rzecz sportu, a kadry naukowej badaniami na rzecz sportu.</li> </ol> <p><b>INFRASTRUKTURA</b></p> <ol style="list-style-type: none"> <li>23. Niewielkie możliwości modernizacji i rozbudowy kampusu Uczelni z uwagi na objęcie całego terenu wraz z zabudowaniami nadzorem konserwatora zabytków.</li> <li>24. Wzrastające koszty eksploatacji bazy dydaktyczno-sportowej, szczególnie wyeksploatowana infrastruktura podziemna.</li> <li>25. Brak środków na nowe inwestycje i modernizację istniejących.</li> <li>26. Wysokie koszty zapewnienia ochrony obiektów znajdujących się na rozległym terenie.</li> </ol>
---	---

	<p>NAUKA</p> <p>27. Małe wykorzystanie możliwości w zakresie prowadzenia badań interdyscyplinarnych.</p> <p>28. Mała liczba pracowników odbywających staże naukowe w innych uczelniach.</p> <p>29. Nieskuteczne mechanizmy motywacji do podnoszenia poziomu naukowego jednostek.</p> <p>30. Niezadawalająca polityka wspierania i prowadzenia badań naukowych.</p>
<b>Szanse</b>	<b>Zagrożenia</b>
<p>KSZTAŁCENIE</p> <p>1. Utrzymująca się w polskim społeczeństwie tendencja do podejmowania studiów wyższych. Większa mobilność społeczeństwa.</p> <p>2. Wysoki popyt na rynku pracy na absolwentów naszej Uczelni, szczególnie kierunków wychowanie fizyczne oraz fizjoterapia.</p> <p>3. Możliwość uzyskiwania dodatkowych źródeł finansowania z europejskich funduszy strukturalnych.</p> <p>4. Wprowadzone zmiany w ustawie Prawo o szkolnictwie wyższym zezwalające na otwieranie nowych kierunków studiów według autorskich programów kształcenia.</p> <p>5. Przyjęcie nowych rozwiązań w zakresie tworzenia programów nauczania (KRK) oraz włączenie pracodawców do procesu kształcenia.</p> <p>6. Możliwość rozszerzania działalności edukacyjnej na większy obszar i pozyskiwania studentów spoza regionu oraz spoza Polski.</p> <p>7. Możliwość uczestniczenia w programach europejskich pozwalających na uatrakcyjnienie oferty edukacyjnej, poprawę jakości kształcenia i zwiększenie mobilność studentów i nauczycieli akademickich.</p>	<p>KSZTAŁCENIE</p> <p>1. Niestabilny system prawny w zakresie szkolnictwa wyższego.</p> <p>2. Brak wzrostu nakładów na edukację i naukę z budżetu państwa - niedostateczny poziom finansowania szkolnictwa wyższego.</p> <p>3. Ograniczone możliwości finansowania pełnych kosztów kształcenia niestacjonarnego przez studentów.</p> <p>4. Niż demograficzny.</p> <p>5. Obniżający się poziom kandydatów.</p> <p>6. Wysoka konkurencja na rynku usług edukacyjnych. Wysoka aktywność promocyjna uczelni niepublicznych.</p> <p>7. Otwieranie kierunków kształcenia w zakresie nauk o kulturze fizycznej oraz fizjoterapii na uczelniach o innym profilu.</p> <p>8. Systematycznie malejąca liczba kandydatów na kierunek turystyka i rekreacja oraz na studia niestacjonarne.</p> <p>9. Wysokie koszty kształcenia.</p> <p>10. Brak analiz i prognoz rynku pracy dotyczących zapotrzebowania na absolwentów o określonych kwalifikacjach.</p> <p>11. Brak nawyku uczenia się przez całe życie w społeczeństwie polskim.</p> <p>12. Niewielkie zainteresowanie badaniami (np. diagnostycznymi, usługowymi) i mierne możliwości ekonomiczne potencjalnych zleceniodawców – związków sportowych, klubów sportowych, itd.</p> <p>13. Niskie dochody ludności w środowisku białsko-podlaskim ograniczają dochody z komercyjnego wykorzystania bazy.</p> <p>14. Niskie zainteresowanie środowiska naukowo - edukacyjnego wspólnymi przedsięwzięciami krajowymi i międzynarodowymi.</p>

<p><b>ZASOBY LUDZKIE</b></p> <p>8. Unormowanie prawne w zakresie ograniczenia wieloetatowości nauczycieli akademickich.</p> <p>9. Szkolnictwo publiczne jako stabilny pracodawca.</p> <p>10. Możliwość finansowania zatrudniania z innych źródeł.</p> <p><b>INFRASTRUKTURA</b></p> <p>11. Wzrost wartości posiadanych gruntów.</p> <p>12. Duże zapotrzebowanie społeczne na obiekty sportowe.</p> <p>13. Możliwość pozyskiwania środków finansowych z innych źródeł.</p>	<p><b>ZASOBY LUDZKIE</b></p> <p>15. Starzenie się kadry dydaktycznej.</p> <p>16. Zbyt duży procent pracowników dydaktycznych.</p> <p>17. Niedopasowanie struktur organizacyjnych wydziałów do wymagań określonych w dokumentach formalno-prawnych.</p> <p><b>INFRASTRUKTURA</b></p> <p>18. Trudności w uzyskiwaniu decyzji o warunkach zabudowy i zagospodarowania terenu.</p> <p>19. Przewlekłość procedur administracyjnych (w tym przetargowych).</p> <p>20. Konieczność uzyskiwania zgody Konserwatora Zabytków i Konserwatora Przyrody na realizację zadań inwestycyjnych i remontowych.</p> <p>21. Brak systemowych rozwiązań finansowania inwestycji ze środków budżetowych w zakresie szkolnictwa wyższego, sportu i turystyki.</p>
--	---

## **5. MISJA I WIZJA AKADEMII WYCHOWANIA FIZYCZNEGO JÓZEFA PIŁSUDSKIEGO W WARSZAWIE**

### **MISJA**

Akademia Wychowania Fizycznego Józefa Piłsudskiego w Warszawie jako nowoczesna i odwołująca się do swojej tradycji Uczelnia pełni misję odkrywania prawdy i przekazywania wiedzy przez prowadzenie badań naukowych i kształcenie studentów, stanowiąc integralną część narodowego i europejskiego systemu edukacji i nauki oraz przygotowuje swoich absolwentów do współtworzenia gospodarki opartej na wiedzy. Akademia realizuje swoje cele z udziałem całej wspólnoty akademickiej obejmującej nauczycieli akademickich, studentów, doktorantów i pracowników administracyjnych Uczelni.

Rozwój Akademii w horyzoncie czasowym wyznaczonym w niniejszej strategii cechować będzie tworzenie nowej jakości w kształceniu, badaniach naukowych i współpracy z pracodawcami. Kształcenie obejmie szerszy wachlarz kierunków wzbogaconych o nowe wartościowe i użyteczne treści kształcenia przekazywane innowacyjnymi metodami nauczania oraz przygotowuje studentów do uczestniczenia w systemie kształcenia ustawicznego. Badania naukowe będą realizowane zaawansowanymi metodami i obejmą nowe obszary tematyczne, odpowiadające współczesnym potrzebom nauk o kulturze fizycznej, nauk o zdrowiu, nauk społecznych i zarządzania tymi obszarami. Wzmacnianie potencjału rzeczowego i kapitału intelektualnego Akademii będzie się odbywało w ramach coraz intensywniejszych powiązań z partnerami krajowymi i zagranicznymi.

Akademia zmierza do internacjonalizacji Uczelni i umożliwi własnym studentom korzystanie z oferty Europejskiego Obszaru Szkolnictwa Wyższego.

## WIZJA

Akademia Wychowania Fizycznego Józefa Piłsudskiego w Warszawie jest uczelnią przyjazną studentom i pracownikom o znanej, pozytywnie kojarzonej marce na rynku polskim i zagranicznym, dysponującą nowoczesną bazą dydaktyczną, socjalną, laboratoryjną i sportową oraz wykwalifikowaną kadrą naukowo-dydaktyczną zapewniającą wysoki poziom kształcenia.

Akademia definiując swoje zadania naukowe i dydaktyczne uwzględnia przede wszystkim:

- działania zmierzające do uzyskania najwyższego poziomu wiedzy, umiejętności i kompetencji absolwentów Uczelni,
- kierunki i uwarunkowania rozwoju metodyczno-organizacyjnego sportu kwalifikowanego,
- kierunki rozwoju sportu powszechnego i sportu osób niepełnosprawnych,
- formy aktywnego wypoczynku wspierające aktywne postawy człowieka w ciągu całego życia i w jego wszystkich rolach,
- udział administracji publicznej w działaniach związanych z rozwojem i zarządzaniem kulturą fizyczną i sportem lokalnym,
- współpracę z organizacjami sportowymi i administracją samorządową w planowaniu rozwoju i zarządzaniu infrastrukturą sportu.

AWF w Warszawie pełni również rolę wychowawczą poprzez stwarzanie studentom warunków do współzarządzania Uczelnią i współdecydowania o jej przyszłości. Przygotowuje również studentów do roli świadomego obywatela, szanującego godność i prawa każdego człowieka, ceniącego tolerancję i niezależność poglądów, zawsze pragnącego wolności.

## 6. CELE STRATEGICZNE, OPERACYJNE I KIERUNKOWE

### 6.1. Cel Strategiczny – Nowoczesna Uczelnia kształcąca wysoko kwalifikowanych pracowników na potrzeby oświaty, sportu, turystyki i rekreacji oraz służby zdrowia i zarządzania tymi obszarami

W 2020 r. infrastruktura dydaktyczna Uczelni oraz poziom kadry naukowo-dydaktycznej powinny zapewniać możliwość kształcenia wysoko kwalifikowanych absolwentów, którzy znajdą zatrudnienie w różnych dziedzinach gospodarki, a przede wszystkim w oświacie, sporcie, turystyce i rekreacji oraz służbie zdrowia i zarządzaniu tymi obszarami.

Cel operacyjny 1	Cele kierunkowe
<b>Poszerzenie oferty dydaktycznej</b>	<ol style="list-style-type: none"><li>1. Utworzenie filii Uczelni w Białej Podlaskiej.</li><li>2. Utworzenie nowych wydziałów.</li><li>3. Zwiększenie liczby kierunków studiów na poszczególnych wydziałach.</li><li>4. Poszerzenie oferty o studia drugiego stopnia.</li><li>5. Wprowadzenie elastycznego systemu studiów umożliwiającego tworzenie przez studentów indywidualnych ścieżek studiów oraz uznawania</li></ol>

	<p>kształcenia nieformalnego.</p> <p>6. Poszerzenie oferty kształcenia kadr na potrzeby rekreacji i sportu.</p> <p>7. Rozwój studiów podyplomowych i kursów doszkalających.</p> <p>8. Stworzenie oferty dydaktycznej dla obcokrajowców – uruchomienie studiów pierwszego i drugiego stopnia w języku angielskim.</p> <p>9. Rozwój studiów międzywydziałowych i międzyuczelnianych.</p> <p>10. Stworzenie indywidualnych ścieżek kształcenia dla studentów niepełnosprawnych.</p>
<b>Cel operacyjny 2</b>	<b>Cele kierunkowe</b>
<p><b>Rozwój kadry akademickiej</b>          Uzyskanie uprawnień do nadawania stopnia doktora i doktora habilitowanego przez nowo powstałe oraz istniejące wydziały będzie wymagało rozwoju kadry naukowej</p>	<ol style="list-style-type: none"> <li>1. Specjalizacja kadry – zmierzająca do zatrudniania w zakładach nauk podstawowych głównie osób z wykształceniem odpowiadającym dziedzinie wiedzy, a w zakładach kierunkowych pracowników posiadających kwalifikacje trenerskie.</li> <li>2. Powszechna znajomość wśród nauczycieli akademickich j. angielskiego lub innego języka obcego.</li> <li>3. Stworzenie przejrzystej polityki kadrowej.</li> <li>4. Dostosowanie struktury zatrudnienia do obowiązujących wymagań określonych w dokumentach formalno-prawnych.</li> <li>5. Dbałość i wspomaganie (łącznie z finansowym) dokształcania kadry akademickiej.</li> </ol>
<b>Cel operacyjny 3</b>	<b>Cele kierunkowe</b>
<p><b>Podnoszenie jakości kształcenia</b>          Troska o stałe podnoszenie poziomu absolwenta zobowiązuje społeczność akademicką do zapewnienia wysokiej jakości kształcenia oraz mechanizmów jego monitorowania i doskonalenia.</p>	<ol style="list-style-type: none"> <li>1. Uzupełnienie i wprowadzenie procedur doskonalących wewnętrzny system podnoszenia jakości kształcenia.</li> <li>2. Stałe monitorowanie planów studiów, programów i efektów kształcenia.</li> <li>3. Tworzenia jednoznacznych procedur oceny metod i warunków kształcenia, zwiększenie mobilności studentów w kraju i za granicą.</li> <li>4. Monitorowanie losów absolwentów w celu dopasowania programów kształcenia do wymogów rynku pracy.</li> <li>5. Udostępnianie informacji i materiałów o zajęciach (podręczniki, skrypty, modele), zapewnienie niezbędnej pomocy dydaktycznej.</li> </ol>

## 6.2. Cel Strategiczny – Kompleksowa informatyzacja Uczelni

Przeprowadzenie pełnej informatyzacji Uczelni.

<b>Cel operacyjny 1</b>	<b>Cele kierunkowe</b>
<b>Powszechny dostęp do komputerów i usług sieciowych</b>	<ol style="list-style-type: none"><li>1. Zgodna z potrzebami wymiana i zakup sprzętu komputerowego (IT).</li><li>2. Doskonalenie procedur upowszechniania dostępu do serwera na potrzeby dydaktyczne i naukowe.</li><li>3. Wprowadzenie formy e-learningu w procesie kształcenia,</li></ol>
<b>Cel operacyjny 2</b>	<b>Cele kierunkowe</b>
<b>Pełna infrastruktura sieciowa w części warszawskiej i białskopodlaskiej</b>	<ol style="list-style-type: none"><li>1. Rozbudowa sieci szkieletowej na terenie kampusu.</li><li>2. Rozbudowa sieci lokalnej w akademikach.</li><li>3. Rozbudowa sieci lokalnej na potrzeby kadry dydaktyczno-naukowej.</li><li>4. Zwiększanie przepustowości łącza internetowego.</li><li>5. Udostępnienie sieci WiFi.</li></ol>
<b>Cel operacyjny 3</b>	<b>Cel kierunkowy</b>
<b>Oprogramowanie umożliwiające centralne zarządzanie uczelnią wraz z elektronicznym obiegiem dokumentów</b>	<ol style="list-style-type: none"><li>1. Zwiększenie funkcjonalności serwera internetowego.</li><li>2. Centralizacja systemu zarządzania uczelnią.</li></ol>

## 6.3. Cel Strategiczny – Zwiększenie efektywności działalności naukowej i podwyższenie rangi Uczelni

Działania w tym obszarze powinny polegać na zwiększeniu aktywności naukowo-badawczej pracowników ze szczególnym uwzględnieniem innowacyjnych propozycji i wyników mających wdrożeniowy charakter oraz poszerzenie współpracy z zagranicznymi placówkami naukowo-badawczymi.

<b>Cel operacyjny 1</b>	<b>Cele kierunkowe</b>
<b>Stworzenie warunków do podejmowania i prowadzenia badań oraz ich wdrożeń w obszarach prowadzonej działalności naukowej Uczelni</b>	<ol style="list-style-type: none"><li>1. Uzyskanie zwiększonej liczby uprawnień do nadawania stopnia doktora i doktora habilitowanego.</li><li>2. Opracowanie listy problemów badawczych uznanych za priorytetowe.</li><li>3. Poszerzenie współpracy naukowej ze związkami sportowymi, klubami i innymi organizacjami.</li><li>4. Poszerzenie prenumeraty czasopism w wersji elektronicznej i ich udostępnianie.</li><li>5. Określenie zasad i zachęt do tworzenia zespołów badawczych, w tym interdyscyplinarnych.</li><li>6. Zwiększenie zaangażowania pracowników naukowo-dydaktycznych w staraniach o środki finansowe na badania (granty UE, NCB, NCBiR).</li><li>7. Wspomaganie młodej kadry naukowej w</li></ol>

	staraniach o intensyfikację działalności. 8. Uzyskanie statusu Krajowego Naukowego Ośrodka Wiodącego (KNOW).
<b>Cel operacyjny 2</b>	<b>Cele kierunkowe</b>
<b>Zwiększenie liczby i jakości publikacji naukowych</b>	<ol style="list-style-type: none"> <li>1. Stwarzanie warunków umożliwiających publikowanie w czasopismach recenzowanych, w tym z listy filadelfijskiej.</li> <li>2. Stałe podnoszenie naukowego poziomu czasopism wydawanych przez Uczelnię.</li> <li>3. Uzyskanie IF przez <i>Polish Journal of Sport and Tourisms, Biomedical Human Kinetics i Physical Culture and Sport. Studies and Research.</i></li> <li>4. Określenie tematyki cyklicznych konferencji międzynarodowych i krajowych organizowanych przez Uczelnię.</li> <li>5. Stworzenie rozwiązań zapewniających ogólnokrajową dystrybucję wydawnictw uczelnianych.</li> </ol>
<b>Cel operacyjny 3</b>	<b>Cele kierunkowe</b>
<b>Intensyfikacja krajowej i międzynarodowej współpracy naukowej w obszarze naukowo-badawczym</b>	<ol style="list-style-type: none"> <li>1. Intensyfikacja starań o przyznanie funduszy na realizację projektów badawczych.</li> <li>2. Udział w realizacji krajowych i międzynarodowych projektów badawczych.</li> <li>3. Zwiększenie liczby wyjazdów pracowników na staże zagraniczne.</li> <li>4. Dążenie do realizacji projektów badawczych w ramach konsorcjum kilku uczelni i sieci naukowych.</li> </ol>

**6.4. Cel Strategiczny – Rozbudowa i modernizacja infrastruktury Uczelni ze szczególnym uwzględnieniem przystosowania jej poszczególnych części dla osób niepełnosprawnych**

<b>Cel operacyjny 1</b>	<b>Cele kierunkowe</b>
<b>Rozbudowa i modernizacja infrastruktury dydaktycznej oraz sportowej w części warszawskiej</b>	<ol style="list-style-type: none"> <li>1. Budowa nowoczesnej biblioteki wielofunkcyjnej.</li> <li>2. Budowa auli na 300-400 osób.</li> <li>3. Stworzenie 2-4 laboratoriów językowych i komputerowych.</li> <li>4. Budowa krytego boiska piłkarskiego.</li> <li>5. Modernizacja i remont istniejącej infrastruktury naukowo-dydaktycznej, również w Ośrodku Dydaktyczno-Sportowym w Pięknej Górze.</li> <li>6. Modernizacja i remont istniejącej infrastruktury socjalnej dla studentów.</li> <li>7. Wyposażenie obiektów dydaktycznych w nowoczesny sprzęt dydaktyczny.</li> <li>8. Dostosowanie infrastruktury Uczelni do potrzeb osób niepełnosprawnych.</li> </ol>



<b>Cel operacyjny 2</b>	<b>Cele kierunkowe</b>
<b>Rozbudowa i modernizacja infrastruktury dydaktycznej oraz sportowej w części białskopodlaskiej.</b>	<ol style="list-style-type: none"> <li>1. Budowa zespołu wielofunkcyjnych hal sportowych.</li> <li>2. Budowa Akademickiego Centrum Edukacji Prozdrowotnej i Rehabilitacji – II etap.</li> <li>3. Budowa domu studenta.</li> <li>4. Budowa sali do sportów walki i tenisa.</li> <li>5. Modernizacja i remont istniejącej infrastruktury naukowo-dydaktycznej.</li> <li>6. Budowa Regionalnego Ośrodka Badań i Rozwoju.</li> <li>7. Dostosowanie infrastruktury Uczelni do potrzeb osób niepełnosprawnych.</li> </ol>
<b>Cel operacyjny 3</b>	<b>Cele kierunkowe</b>
<b>Rozwój infrastruktury naukowej</b>	<ol style="list-style-type: none"> <li>1. Stworzenie wyposażonych w nowoczesną aparaturę laboratoriów specjalistycznych.</li> <li>2. Stworzenie dobrych warunków pracy umożliwiających prowadzenie badań w zakresie nauk humanistycznych i społecznych.</li> </ol>

**6.5. Cel Strategiczny – Zaktywizowanie studentów do współzarządzania Uczelnią i upowszechniania w środowisku studenckim nauki, kultury i sportu**

<b>Cel operacyjny</b>	<b>Cele kierunkowe</b>
<b>Popieranie inicjatyw studenckich w zakresie działalności naukowej, kulturalnej i sportowo-rekreacyjnej</b>	<ol style="list-style-type: none"> <li>1. Zwiększanie dostępu studentów do obiektów umożliwiających prowadzenie działalności kulturalnej i sportowo-rekreacyjnej.</li> <li>2. Wypracowanie skutecznego sposobu finansowania działalności studenckiej.</li> <li>3. Poprawa komunikacji między środowiskami tworzącymi społeczność akademicką.</li> <li>4. Wypracowanie zasad finansowania studenckiego ruchu naukowego.</li> <li>5. Stwarzanie optymalnych warunków do studiowania dla studentów sportowców.</li> </ol>

## 6.6. Cel Strategiczny – Stworzenie studentom i absolwentom AWF w Warszawie optymalnych warunków do podjęcia zatrudnienia i rozwoju kariery zawodowej

Cel operacyjny	Cele kierunkowe
<b>Prowadzenie skutecznego doradztwa zawodowego</b>	<ol style="list-style-type: none"><li>1. Stałe monitorowanie krajowego i zagranicznego rynku pracy.</li><li>2. Prognozowanie zmian i rozwoju rynku pracy.</li><li>3. Dostosowywanie oferty kształcenia do aktualnych i prognozowanych potrzeb rynku pracy.</li><li>4. Rozwój Biura Karier.</li></ol>

## 6.7. Cel Strategiczny - Podniesienie rangi sportu w rozwoju Uczelni

Cel operacyjny	Cele kierunkowe
<b>Zintensyfikowanie i koordynacja działań w zakresie współpracy ze środowiskiem w obszarze sportu wyczynowego i sportu dla wszystkich</b>	<ol style="list-style-type: none"><li>1. Zwiększenie dynamiki współpracy z organami administracji centralnej oraz polskimi związkami sportowymi w zakresie sportu wyczynowego i sportu dla wszystkich.</li><li>2. Nawiązanie współpracy z organami administracji samorządowej w zakresie sportu dla wszystkich.</li><li>3. Zwiększenie liczby studentów sportowców wysokokwalifikowanych w sportach indywidualnych.</li><li>4. Zwiększenie liczby sekcji w dyscyplinach sportów indywidualnych i zespołowych (minimum II liga) na potrzeby dydaktyki oraz prowadzenia badań naukowych.</li></ol>

## 7. ŹRÓDŁA FINANSOWANIA

Strategia rozwoju AWF w Warszawie realizowana będzie przy wykorzystaniu szeregu instrumentów finansowanych obejmujących pozyskiwanie środków zewnętrznych na realizację niezbędnych dla potrzeb Uczelni. Osiągnięcie wskazanych celów w strategii rozwoju będzie w głównym stopniu uwarunkowane możliwościami finansowymi Uczelni, czyli będzie zależało od wysokości otrzymywanych dotacji, możliwości i umiejętności pozyskiwania bezzwrotnych funduszy zewnętrznych oraz efektywnego zarządzania posiadanymi zasobami, pochodzącymi m.in. z:

- 1) dotacji celowej z Ministerstwa Nauki i Szkolnictwa Wyższego,
- 2) budżetu państwa (Ministerstwo Sportu i Turystyki),
- 3) Wojewódzkiego Funduszu Ochrony Środowiska i Gospodarki Wodnej w Warszawie,
- 4) Narodowego Funduszu Ochrony Środowiska i Gospodarki Wodnej,
- 5) funduszy strukturalnych oraz inicjatyw Unii Europejskiej.

W latach 2009-2013 dotacje unijne dystrybuowane są w ramach różnorodnych programach operacyjnych. Od 2014 r. rozpoczyna się kolejny okres programowania funduszy unijnych, a perspektywa budżetowa na lata 2014-2020 jest obecnie w trakcie opracowywania przez Komisję Europejską.

## 8. MONITORING I OCENA REALIZACJI STRATEGII ROZWOJU

Zadaniem monitoringu realizacji strategii będzie zapewnienie zgodności oczekiwanych efektów projektu z zaplanowanymi celami oraz wskazanie stopnia ich wykonania w danym momencie. Sprawnie działający system monitoringu będzie także służył wcześniejszemu wykryciu zagrożeń i przyczyn nieterminowości realizacji zaplanowanych działań. W celu sprawnej realizacji strategii rektor może powołać zespoły, na czele których stać będą prorektorzy lub dziekani.

Monitoring realizacji celów odbywać się będzie corocznie w ramach składanych sprawozdań oraz w średniookresowym przedziale czasowym na koniec każdej kadencji władz Uczelni.

Monitoring będzie obejmował takie elementy jak:

1. rodzaje działań zaplanowanych do realizacji w ramach poszczególnych celów na dany okres oraz kto jest za nie odpowiedzialny,
2. działania, które zostały zrealizowane w analizowanym okresie (którego dotyczy raport), a jakie nie zostały zrealizowane, lub zrealizowano je częściowo,
3. przyczyny częściowej realizacji zadań lub braku realizacji zaplanowanych działań,
4. wskazanie warunków, jakie muszą być spełnione, by mogły one zostać osiągnięte i kiedy powinno to nastąpić,
5. tworzenie dobrych praktyk, w postaci zadań zakończonych sukcesem.

Na podstawie informacji uzyskanych ze sprawozdań rocznych Rektor dokona oceny efektywności realizacji celów strategicznych oraz, na wniosek zespołów zadaniowych, podejmie decyzje o wszczęciu procesu uaktualnienia części bądź całości strategii. Korygowanie strategii pozwoli na dostosowanie celów i działań do zmieniających się potrzeb otoczenia, co przyczyni się w konsekwencji do stałego rozwoju Uczelni.

## 9. MATERIAŁY ŹRÓDŁOWE

1. *Demograficzne Tsunami*. Raport Instytutu Sokratesa na temat wpływu zmian demograficznych na szkolnictwo wyższe do 2020 roku. Warszawa 2011.
2. *Polskie Szkolnictwo Wyższe. Stan, uwarunkowania i perspektywy*. Konferencja Rektorów Akademickich Szkół Polskich. Warszawa 2009.
3. *Proces Boloński w kształtowaniu systemu zapewniania jakości kształcenia*. Red. K. Mazurek-Łopacińska. Wrocław 2009.
4. *Prognoza ludności na lata 2008-2035*. GUS, Warszawa 2009.
5. *Regulamin Organizacyjny Akademii Wychowania Fizycznego Józefa Piłsudskiego w Warszawie*, Warszawa 2011 r.
6. *Sprawozdanie z działalności Uczelni w roku 2008* Akademia Wychowania Fizycznego Józefa Piłsudskiego w Warszawie, Warszawa, wrzesień 2009 r.
7. *Sprawozdanie z działalności Uczelni w roku akademickim 2009/2010* Akademia Wychowania Fizycznego Józefa Piłsudskiego w Warszawie, Warszawa, wrzesień 2010 r.
8. *Sprawozdanie z działalności Uczelni w roku akademickim 2010/2011* Akademia Wychowania Fizycznego Józefa Piłsudskiego w Warszawie, Warszawa, wrzesień 2011 r.
9. *Statut Akademii Wychowania Fizycznego Józefa Piłsudskiego w Warszawie z roku 2012*
10. *Strategia rozwoju sportu w Polsce do roku 2015*. Ministerstwo Sportu, Warszawa 2007 r.
11. *Strategia Rozwoju Szkolnictwa Wyższego: 2010-2020 – projekt środowiskowy* Konferencja Rektorów Akademickich Szkół Polskich. Warszawa 2009.

12. *Szkolnictwo Wyższe 2004 Dane podstawowe*. Ministerstwo Edukacji Narodowej, Warszawa 2005 r.
13. *Szkolnictwo Wyższe 2010 Dane podstawowe*. Ministerstwo Edukacji Narodowej, Warszawa 2011 r.
14. *Szkoły wyższe i ich finanse – lata 1990-2010*. GUS.
15. *Ustawa z dnia 27 lipca 2005 r. Prawo o szkolnictwie wyższym (z późniejszymi zmianami)*.